

Додаток до рішення
міської ради
від __ грудня 2021 р.
№ __



**СТРАТЕГІЯ РОЗВИТКУ ГНІВАНСЬКОЇ МІСЬКОЇ
ТЕРИТОРІАЛЬНОЇ ГРОМАДИ
до 2030 року**

ВСТУП

Внаслідок реформи децентралізації громади в Україні отримали значний ресурс, повноваження та можливості для розвитку. Адміністративно-територіальна реформа дозволила сформувати адміністративно-територіальний устрій в нових межах, зокрема для територіальних громад. Завдяки впровадженню програмно-цільового підходу у процес управління розвитком громад на органи місцевого самоврядування були покладені функції довгострокового та короткострокового планування. Інструментом довгострокового планування виступає стратегія розвитку територіальної громади (розробляється на 7-10 років), а короткострокового – місцеві програми соціально-економічного розвитку та цільові програми (розробляються на 1-3 роки). Обидва типи документів мають складатися на основі виявлення соціально-економічного потенціалу громади та аналізу місцевих проблем, ставити цілі їх розв’язання за допомогою конкретних заходів і бути пов’язаними між собою, як загальне і одينية (загальні цілі ставляться в стратегії, а конкретизуються – у програмах).

Стратегія розвитку Гніванської міської територіальної громади до 2030 року є головним документом для розвитку громади, який визначає найголовніші завдання, які ставить перед собою громада, визначає візію та бачення розвитку, конкретизує стратегічні цілі.

Стратегія розвитку Гніванської ТГ 2030 відповідає цілям державної політики у сфері регіонального розвитку та узгоджується з «Державною стратегією регіонального розвитку на 2021-2027 роки» (затвердженою Постановою Кабінету Міністрів України №695 від 5.08.2020 р.), «Національною економічною стратегією на період до 2030 року» (Постанова Кабміну №179 від 3.03.2021 р.), а також - Стратегією збалансованого регіонального розвитку Вінницької області на період до 2027 року.

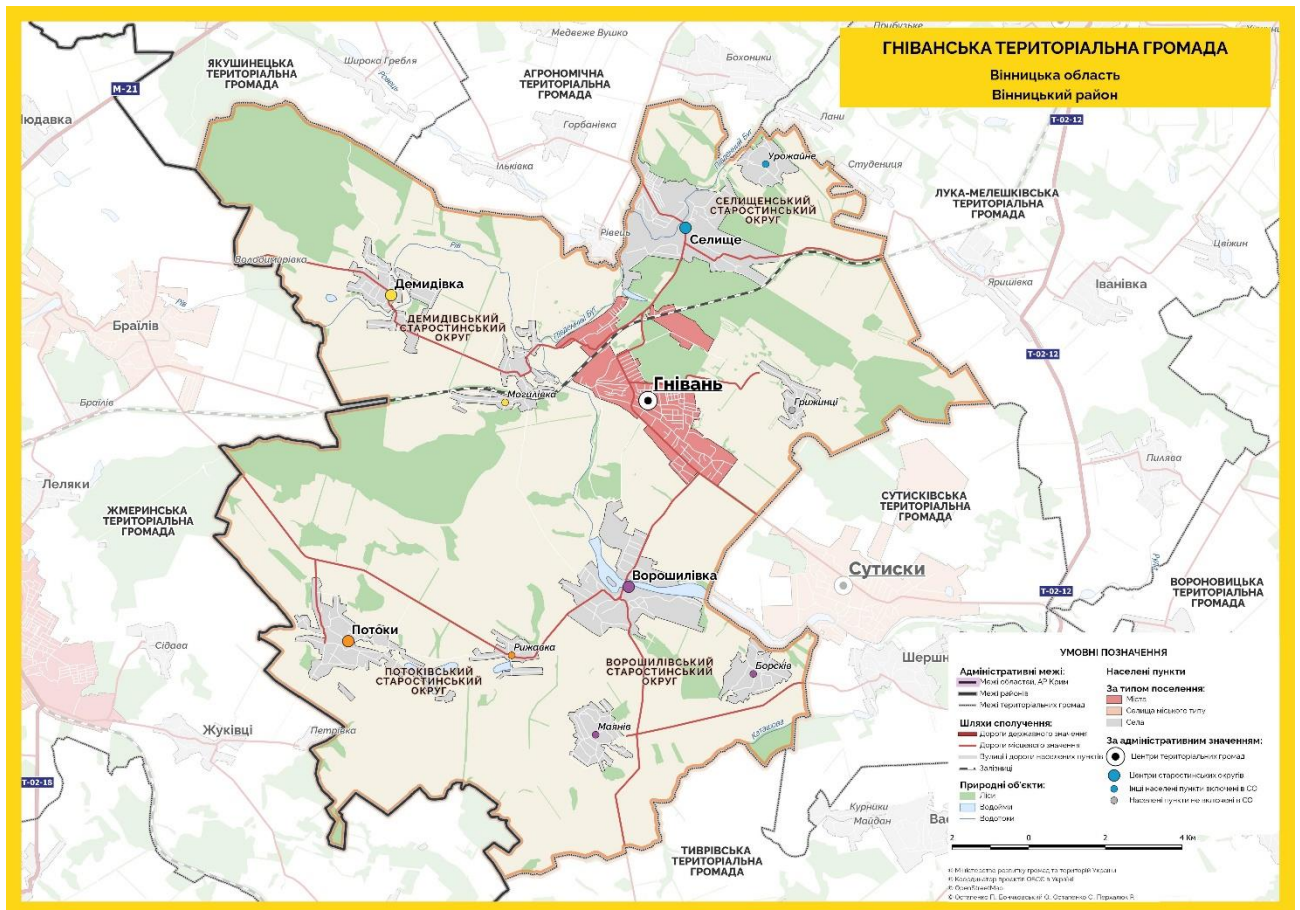
Стратегія покликана зробити процес самоврядування більш ефективним, відкритим та зрозумілим для мешканців громади, забезпечити залучення громадськості до прийняття рішень та контролю діяльності влади.

Гніванська міська територіальна громада ставить перед собою амбітні, але реалістичні цілі розвитку і згуртованість громади, консенсус навколо досягнення спільних цілей, необхідний для досягнення позитивних результатів.

РОЗДІЛ 1. АНАЛІТИЧНА ЧАСТИНА

Гніванська міська об’єднана територіальна громада була створена 29 жовтня 2017 року на основі добровільного об’єднання Гніванської міської та Демидівської сільської територіальних громад.

12 червня 2020 року Кабінет Міністрів України затвердив новий адміністративно-територіальний устрій базового рівня і після місцевих виборів 25 жовтня 2020 року Гніванська міська територіальна громада отримала сучасні обриси. До Гніванської міської територіальної громади були приєднані Ворошилівська, Селищанська та Потоківська сільські ради. На



даний час до складу Гніванської міської територіальної громади входять 11 населених пунктів:

- м. Гнівань,
- с. Грижинці,
- с. Демидівка,
- с. Могилівка,
- с. Борсків,
- с. Ворошилівка,
- с. Маянів, с. Селище,
- с. Урожайне,
- с. Потоки,
- с. Рижавка.

Громада має чотири старостинських округа:

- Демидівський,
- Селищенський,
- Потоківський,
- Ворошилівський.

Загальна площа Гніванської міської територіальної громади становить **244,5 км²**. Кількість населення – **18,9** тис. жителів.

Історична довідка

Вперше про Гнівань згадується у документах, датованих 1629 роком. Коли в Брацлавському воєводстві проводився перепис димів (для подимного податку населення), Гнівань та інші села були приписані до Черленківського замку, залишки якого розкинулись на Лисій горі теперішнього села Селище.

Існує кілька легенд, пов'язаних з назвою міста. Одна з них розповідає, що в 16 столітті, з розвитком феодальних відносин, селяни боролися між собою та з місцевими феодалами за землі й пасовища. Та частина жителів сусіднього села Селище, яка не поділила пасовища, покинула рідні місця і переселилась на територію сучасної Гнівані та стала її засновниками (ті, що нагнівалися).

Поселення в межах сучасного міста Гнівань (крім території села Витава) виникло завдяки прокладенню залізниці Київ–Одеса у 1870 році (саме тоді збудована станція отримала назву найближчого населеного пункту — села Гнівань) та одному з найбільших землевласників на Поділлі Юзефу (Йосипу) Ярошинському. У 1872 році Юзеф Ярошинський купує у власника с. Селище Тита Щеньовського обладнання цукроварні та перевозить його на куплену ділянку землі поблизу станції «Гнівань», де будує цукровий завод. З часом, з тимчасових жител робітників з навколишніх сіл, виростає робітниче містечко.

У 2-й половині XIX ст. розпочато широку розробку гніванського граніту для потреб місцевого будівництва.

В 1951 збудовано Гніванський шиноремонтний завод. У 1969 році розпочалося виробництво найбільшого в Європі Гніванського заводу спеціалізованої бетону.

Місцеву раду в Гнівані було створено у вересні 1925 року. 12 жовтня 1928 року Указом Президії Верховної Ради УРСР Гнівань було віднесено до селищ міського типу, а 11 грудня 1981 року – присвоєно статус міста.

Демидівка

Назва «Демидівка» виникла після того, як в цій місцевості оселився перший поселенець, вільний чоловік, Козак Демид. Раніше назва поселення була «Виперсовичі» (XIV ст).

Населення - 722 особи.

Площа села - 3,38 км².

На території села працюють: школа I ст., дитячий садочок, церква, ФАП, пошта, будинок культури з бібліотекою, ТОВ «Демидівський граніт», ТОВ «ОДЕМО» (вирощування зернових культур (крім рису), бобових культур і насіння олійних культур), ТОВ «СХК «Вінницька промислова група» (вирощування зернових та технічних культур), 2 магазини, залізнична зупинка електропотягів.

Могилівка

Перша згадка про село відноситься до XVII століття. Назва села має три версії, найбільш ймовірна пов'язана з виглядом місцевості. Природні умови сприяють розведенню садів, городництва, водоплавної птиці, утримання домашніх тварин. З сивої давнини люди займались ткацтвом, валянням грубого сукна з овечої вовни, теслярством, ковальською справою, були прихильні до церкви.

Населення - 1 069 осіб.

Площа села - 3,6 км²

На території села працюють: школа I-II ст., дитячий садочок, будинок культури з бібліотекою, церква, амбулаторія, пошта, ТОВ «СУАП «Інтервіас Україна», 5 магазинів.

Селище

Найвідоміша історична пам'ятка села – руїни Черленківського замку (XVI-XVIII ст.). Саме Черленковим звалось колись це поселення, що змінило своє ім'я на Селище. В 1600 році Черленків отримав статус містечка, оскільки був опірним пунктом на перехресті торгових шляхів і, на той час, був більше Вінниці. Наприкінці XVIII ст. село мало назву «Седлище». Оскільки по лівій стороні Бугу почали «осідати» («сідати») люди.

У Селищі відбувалися зйомки трьох повнометражних художніх фільмів:

- «Артист із Коханівки» (кіностудія ім. Довженка, 1961 р.);
- «Стежки-доріжки» (кіностудія ім. Довженка, 1963 р.);
- «Спокойствие отменяется» (кіностудія «Мосфильм», 1983 р.).

Населення - 1702 особи.

Площа села - 6,8 км²

На території села працюють: школа I-III ст., дитячий садочок, будинок культури з бібліотекою, церква, бібліотека, пошта, ресторан, кафе, супермаркет, продовольчі та непродовольчі магазини, амбулаторія, аптека, сільськогосподарське підприємство «ТОВ «Селищанське», база відпочинку «Мальви», дитячий оздоровчо-спортивний табір «Маяк», ландшафтний парк «Маріїн парк», джерело мінеральної води «Гуральня» залізнична зупинка електропотягів

Урожайне

Населення - 220 осіб.

Площа села - 94 га

На території села працюють: цегельний завод, будинок культури, свиноферма, каплиця, ТОВ «Вінницька бджілка», 1 магазин

На правому березі річки Буг, приблизно за 2 км. від Черленкова, знаходилося с. Мирудинці. 1586 року на нього напали татари і повністю знищили. Декільком жителям Мирудинців вдалося втекти і перебратися через річку Буг на його протилежний берег.

Там вцілілі люди зупинилися в садибі людини на прізвище Комар, який жив відокремлено у лісі та, можливо, був лісником. Так утворився хутір, а пізніше – село Комарів.

В 1970-х роках Комарів був перейменований і отримав теперішню свою назву Урожайне.

Ворошилівка

Перша письмова згадка про Ворошилівку датується 1552 р. У документі йде мова про поділ сіл і містечок на Тиврівщині між польськими та українськими панами, у якому вказано, що родині Семашків дісталися села: Ворошилівка, Маянів, Шершні, Іванківці. Село отримало назву «Ворошилівка» в честь двох козаків Вороша і Шило, які захищаючи свою землю від ворогів, зірвали свою фортецю разом з ворогами.

Населення - 972 особи

Площа села 24,1 км²

На території села працюють: школа I-III ступенів, дитячий садочок, церква, пошта, будинок культури, амбулаторія, бібліотека, кафе, 6 магазинів, ковбасний цех та СФГ «Десна».

Борсків

За старими переказами село Борсків заснувало п'ятнадцять родин старовірів в 1676 р., які переселились сюди з підмосковного міста Гуслиці (в 90 км від Москви), тікаючи від переслідувань за віру. Проте деякі документи свідчать, що до прибуття на ці землі старовірів у цих місцинах було поселення під назвою Борки.

Поруч з селом ідентифіковані два кургани Скіфської доби. Знайдено поселення Черняхівської культури

Багато мешканців села розмовляють російською мовою, що є рідкістю для сіл Поділля.

У 1992 р. у Борскові знімався художній фільм «Господи, прости нас, грішних» за мотивами новели А. П. Чехова «В овразі». Режисер — Войтецький Артур Йосипович, у головній ролі знявся Богдан Ступка.

Населення - 208 осіб.

Площа - 10,52 км²

На території села працюють: церква, будинок культури, бібліотека та 1 магазин.

Маянів

Вперше назва села згадується в документі, де йде мова про поділ сіл Тиврівщини між польськими і українськими панами 1552 р. У ньому вказано, що донькам Семена Семашка дісталось кілька сіл, серед яких і Маянів.

В селі народився Свідзінський Володимир Євтимович (1885–1941) — український поет, перекладач, краєзнавець.

Населення - 291 особа.

Площа - 16,29 км²

На території села працюють: школа І ст, дитячий садочок, бібліотека, церква, пилорама та 1 магазин.

Потоки

Свою назву село отримало через наявність на цій землі сильних підземних потоків . Хоча за іншою версією ця територія була місцем заслання непокірних кріпаків з маєтку графа Потоцького.

В період колективізації в селі працювало аж 5 колгоспів.

В село Потоки приїздив відомий лікар Микола Пирогов. Йому було доручено владнати земельні неурядиці між селянами та поміщиком. Микола Іванович прийняв рішення на користь селян, залишивши пасовища їм

Населення - 535 осіб.

Площа - 2,56 км²

На території села працює: школа, будинок культури, 2 магазини, пошта, медичний пункт.

Рижавка

Село отримало назву в честь свого засновника – козака Рижкова.

Джерело Потоки, що розташоване між селами Рижавка та Потоки , є гідрологічною пам'яткою природи місцевого значення в Україні.

Населення - 199 осіб.

Площа села – 2, 40 км²

На території села працює: маленький сільський клуб, пошта, медичний пункт та 1 магазин.

Географічне розташування

Гніванська територіальна громада розташована у центральній частині Вінницької області за 23 км від обласного центру – м. Вінниці.. Адміністративний центр громади місто Гнівань розташований на відстані 291 км від м. Київ, 286 км від м. Кишинів. Відстань до найближчого міжнародного аеропорту «Гавришівка» складає 35 км, до міжнародного аеропорту «Бориспіль» – близько 302 км. Найближчий автомобільний маршрут до кордону з Євросоюзом з Гнівані складає 231 км (с. Stâncă, Румунія) і прямує

через Молдову. До пункту пропуску Краковець через кордон з Польщею відстань складає 463 км.

Через Гнівань проходить залізниця. У місті знаходиться станція, де зупиняється частина швидких і всі приміські поїзди, а також два міжнародних.

Час руху приміським електропоїздом до Вінниці — 25-30 хв, до Браїлова — 15 хв, до Жмеринки — 30 хв, що дає можливість частині мешканців щодня їздити на роботу.

Найближчі вузлові станції — Жмеринка, Вінниця, Калинівка-1, Козятин-1, Хмельницький.

У Гнівані навантажуються товарні вагони з сировиною, добутою з кар'єру, та іншими вантажами.

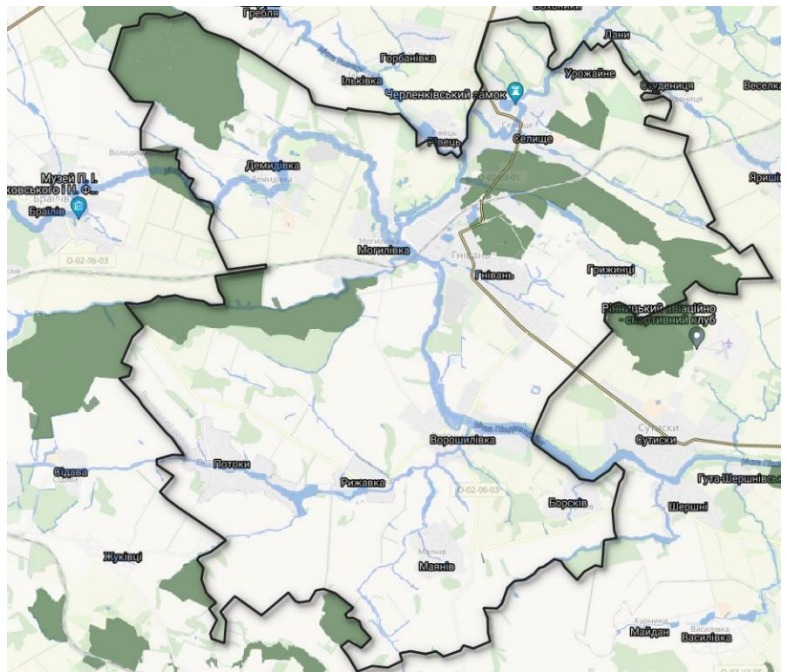
Природно-ресурсний потенціал

В фізико-географічному відношенні територія громади розташована в лісостеповій області Подільського Побужжя і представлена слабо горбистим плато, розчленованим річними долинами та ярами.

Гніванська громада лежить в межах Волино-Подільського кристалічного масиву, покритого четвертинними відкладами пісків, глин, вапняків та мергалів.

В громаді наявні родовища і поклади цегельної сировини та будівельних пісків.

Висота над рівнем моря 245 м. Рівень випромінювання сонячної енергії на м2 становить 1168 кВт*годин. Переважають ясно-сірі, сірі лісові, темно-сірі опідзолені ґрунти. Територією громади протікає річка Південний Буг.



В Гніванській ОТГ наявні родовища і поклади цегельної сировини та будівельних пісків.

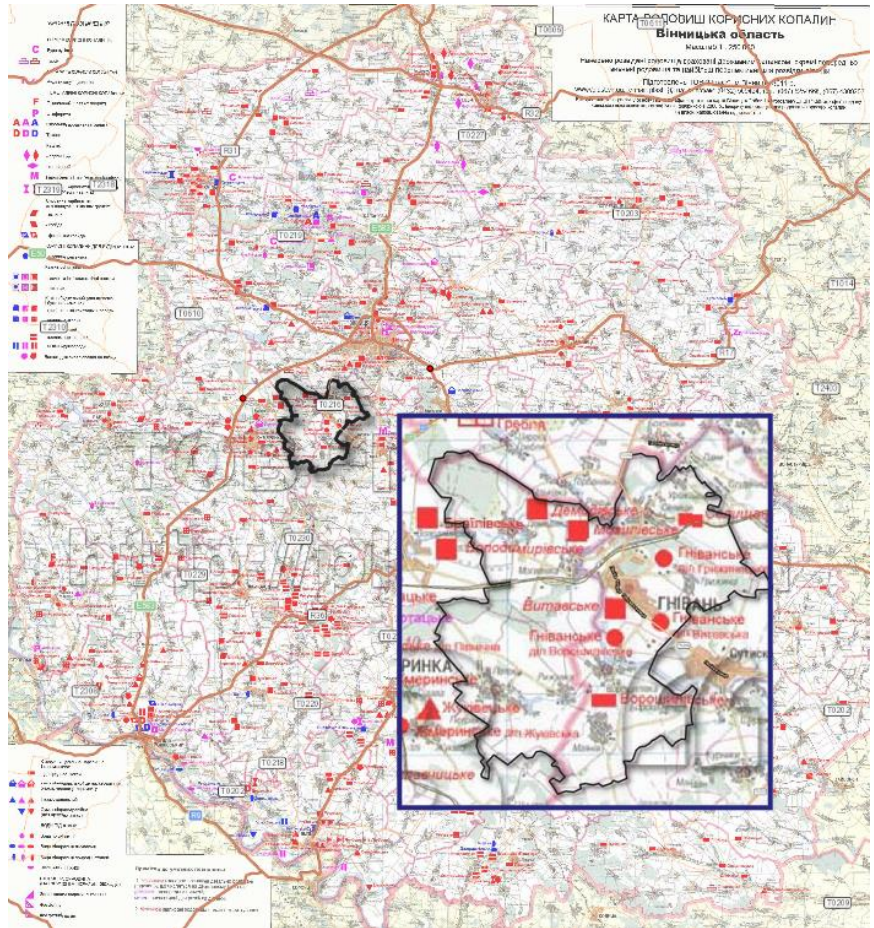
Державним балансом розвідані і враховані родовища:

- цегельно-черепична і керамзитова сировина для рядової цегли (с. Ворошилівка, с. Селище);
- граніт та інші кристалічні породи (с. Демидівка, с. Могилівка);

- підземні прісні питні води (м. Грижинці, с. Ворошилівка).

Перелік спеціальних дозволів на користування надрами на геологічне вивчення надр, в тому числі дослідно-промислова розробка родовищ корисних копалин загальнодержавного значення:

- мігматит, 0,5 км на захід від с. Витави, ВАТ «Гніванський кар'єр»;
- мігматит, 0,5 км на захід від с. Журавлине, ВАТ «Гніванський кар'єр»;
- суглинки, східна околиця с. Селище, Приватне



Фінанси

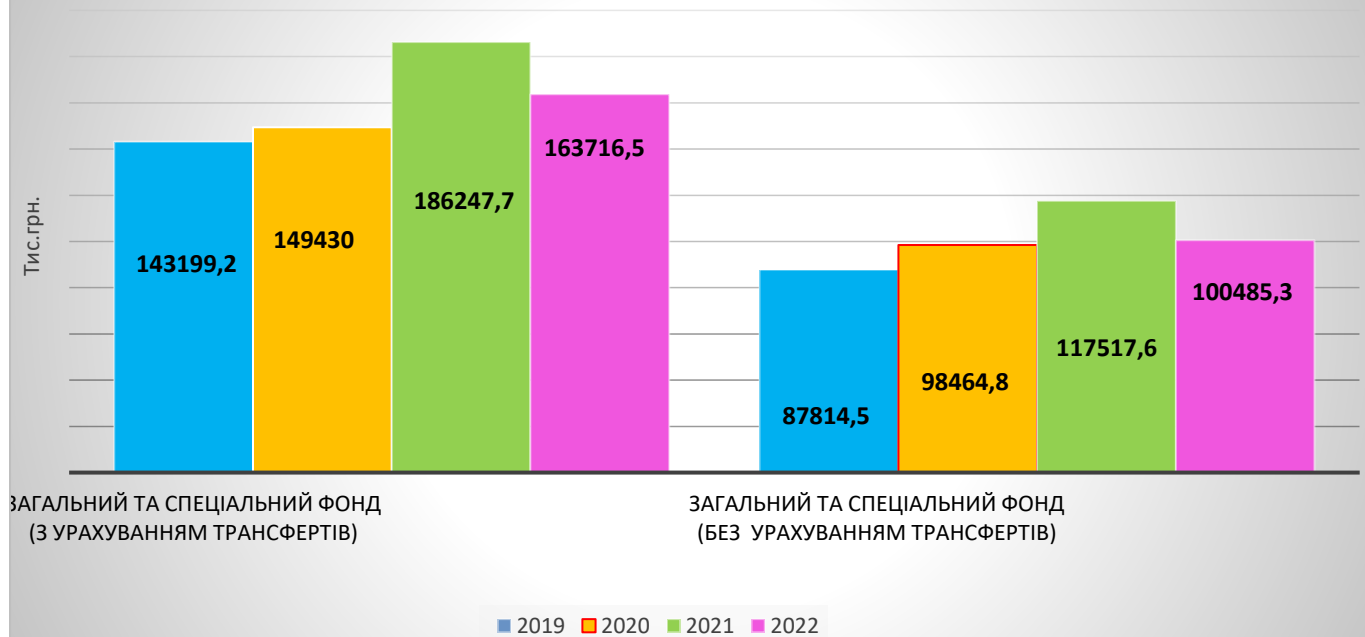
Дохідна частина бюджету формується з власних доходів та міжбюджетних трансфертів.

Таблиця . Сукупні доходи бюджету , тис. грн. (факт)

	Фактичні 2019 року	Фактичні 2020 року	Очікувані надходження в 2021 році	Прогноз 2022 року
Усього: загальний та спеціальний фонд (з врахуванням трансфертів) в т. ч.:	143 199,2	149 430,0	186 247,7	163 716,5
Загальний фондів (з врахуванням трансфертів)	137 750,5	139 422,7	160 537,5	160 551,2
Спеціальний фонд (з врахуванням трансфертів)	5 448,7	10 007,3	25 710,2	3 165,3
Усього: загальний та спеціальний фонд (без врахуванням трансфертів) в т. ч.:	87 814,5	98 464,8	117 517,6	100 485,3
Загальний фондів (без врахуванням трансфертів)	82 675,0	89 111,3	94 335,7	97 320,0

Спеціальний фонд (без врахуванням трансфертів)	5 139,5	9 353,5	23 181,9	3 165,3
--	---------	---------	----------	---------

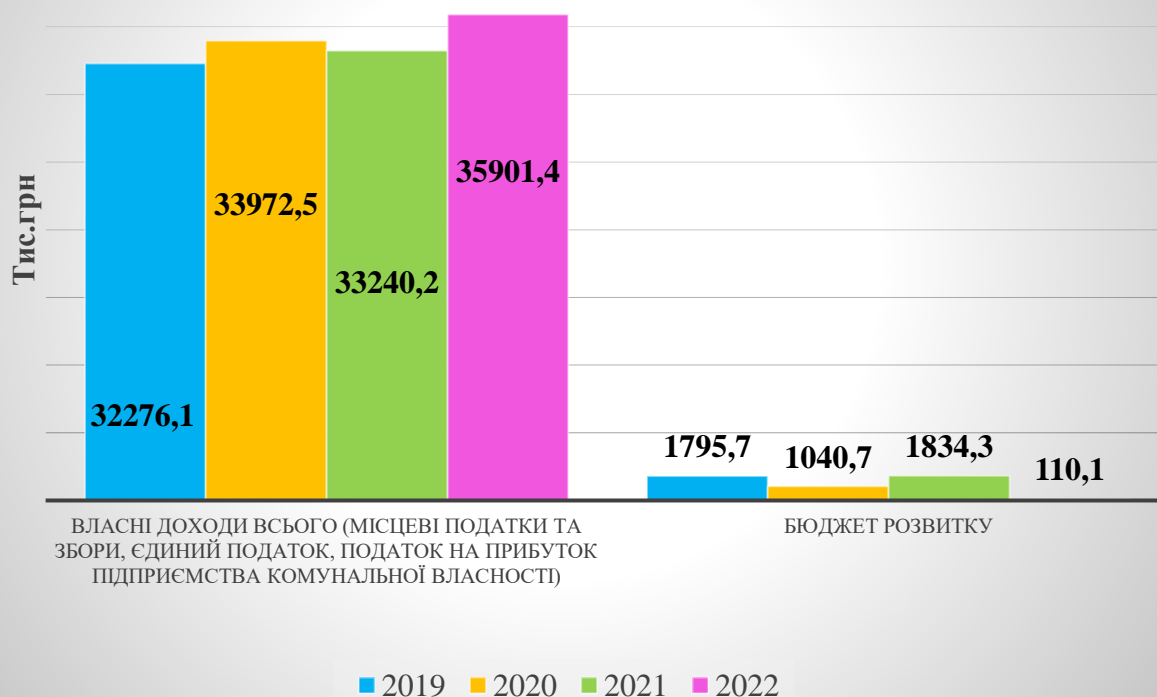
Рис. Сукупні та власні доходи бюджету, тис. грн.



Таблиця. Власні доходи та доходи бюджету розвитку, тис. грн.

	Фактичні 2019 року	Фактичні 2020 року	Очікувані надходження в 2021 році	Прогнозовані 2022 року
Власні доходи всього (місцеві податки та збори, єдиний податок, податок на прибуток підприємства комунальної власності)	32 276,1	33 972,5	33 240,2	35 901,4
Бюджет розвитку всього в т. ч.:	1 795,7	1 040,7	1 834,3	110,1
Надходження коштів пайової участі у розвитку інфраструктури населеного пункту	14,1	20,1	0	0
Кошти від продажу землі	1 781,6	1 020,6	1834,3	110,1

Рис. 12. Власні доходи та доходи бюджету розвитку, тис. грн.



**Таблиця. Порівняльна динаміка загальних обсягів доходів та власних доходів
бюджету (загальний фонд), тис. грн**

	Фактичні 2019 року	Фактичні 2020 року	Очікувані в 2021 році	Прогнозовані 2022 року
Податок та збір на доходи фізичних осіб	43 424,5	47 329,9	52 173,5	53 730,0
Податок на прибуток підприємств та фінансових установ комунальної власності	0,1	0,0	17,2	1,8
Рентна плата за спеціальне використання лісових ресурсів та за користування надрами	1 021,7	1 468,9	1 564,3	1 187,0
Акцизний податок з вироблених в Україні підакцизних товарів (продукції)	597,9	720,4	815,7	840,0
Акцизний податок з ввезених на митну територію України підакцизних товарів (продукції)	2 454,2	2 519,4	2 915,8	2 700
Акцизний податок з реалізації суб'єктами господарювання роздрібною торгівлею підакцизних товарів	1 595,2	1 930,6	2 130,0	2 160,0
Податок на нерухоме майно відмінне від земельної ділянки	1 512,6	2 410,5	2 417,8	2 737,0
Земельний податок з юридичних та фізичних осіб	10 206,6	11 497,1	10 440,1	10 850,0
Орендна плата з юридичних та фізичних осіб	8 224,8	7 715,0	6 897,4	8 470,0
Транспортний податок з юридичних та фізичних осіб	162,5	94,8	95,8	125,0
Туристичний збір	2,4	1,5	1,0	2,5
Єдиний податок з юридичних, фізичних осіб та сільськогосподарських товаровиробників	12 022,3	12 057,3	13 150,0	13 564,0
Частина чистого прибутку (доходу) комунальних підприємств 5 %	0,0	0,0	28,4	0,5
Інші надходження (адміністративні штрафи та санкції)	18,5	74,3	91,1	38,1
Плата за надання адміністративних послуг	513,7	491,4	729,6	738,2
Надходження від орендної плати за користування				

цілісним майновим комплексом	144,7	196,2	220,9	151,1
Державне мито	8,0	7,5	4,6	4,8
Інші надходження	61,1	105,3	158,4	0,0
Плата за розміщення тимчасово вільних коштів місцевих бюджетів	704,2	491,1	484,1	20,0
Базова дотація	7 076,4	7 080,4	7 839,7	8 024,5
Субвенція з державного бюджету місцевим бюджетам на реалізацію програми «Спроможна школа кращих результатів»	0,0	0,0	3 190,1	0,0
Субвенція з державного бюджету місцевим бюджетам на формування інфраструктури об'єднаних територіальних громад	1 100,2	0,0	0,0	0,0
Освітня субвенція з державного бюджету місцевим бюджетам	24 834,6	30 259,1	53 211,0	55 206,7
Медична субвенція з державного бюджету місцевим бюджетам	10 079,5	2 716,2	0,0	0,0
Субвенція з державного бюджету місцевим бюджетам на реалізацію заходів, спрямованих на підвищення доступності широкосмугового доступу до Інтернету в сільській місцевості	0,0	0,0	507,0	0,0
Інші субвенції	4 203,4	3 746,0	0,0	0,0
Субвенція за рахунок залишку коштів освітньої субвенції	27,5	0,0	0,0	0,0
Субвенція з державного бюджету місцевим бюджетам на надання державної підтримки особам з особливими освітніми потребами				
Дотація з місцевого бюджету за рахунок стабілізаційної дотації з державного бюджету	62,6	0,0	0,0	0,0
Дотація з місцевого бюджету на здійснення переданих з державного бюджету видатків з утримання закладів освіти та охорони здоров'я за				

рахунок відповідної додаткової дотації з державного бюджету	5 768,3	2 837,7	0,0	0,0
Субвенція з місцевого бюджету на здійснення переданих видатків у сфері освіти за рахунок коштів освітньої субвенції	711,3	720,7	0,0	0,0
Субвенція з місцевого бюджету на реалізацію заходів, спрямованих на розвиток системи охорони здоров'я у сільській місцевості, за рахунок залишку коштів відповідної субвенції з державного бюджету, що утворився на початок бюджетного періоду	0,0	856,6	0,0	0,0
Субвенція з місцевих бюджетів іншим місцевим бюджетам (підтримка осіб з особливими освітніми потребами, «Нова українська школа», відшкодування лікарських засобів для лікування окремих захворювань)	1 211,7	1146,8	1 454,0	0,0
Субвенція з місцевого бюджету на проведення виборів депутатів місцевих рад та сільських, селищних, міських голів, за рахунок відповідної субвенції з державного бюджету	0,0	947,9	0,0	0,0

Таблиця. Порівняльна динаміка загальних обсягів доходів та власних доходів бюджету (спеціальний фонд), тис.грн

	Фактичні 2019 року	Фактичні 2020 року	Очікувані в 2021 році	Прогнозовані 2022 року
Екологічний податок	106,0	119,8	87,1	74,3
Інші неподаткові надходження	18,8	6,9	5,2	5,1
Надходження коштів пайової участі у розвитку інфраструктури населеного пункту	14,1	20,1	0,0	0,0
Надходження від плати за послуги, що надаються бюджетними установами згідно із законодавством	2 016,6	1 487,1	3 552,4	2 963,4

Інші джерела власних надходжень бюджетних установ	766,7	3 220,1	1 145,1	0,0
Доходи від операцій з капіталом	1 781,6	1 020,7	1 834,3	110,1
Від Європейського союзу, урядів іноземних держав, міжнародних організацій, донорських установ	405,1	3 478,8	16 557,8	0,0
Офіційні трансферти	309,2	653,8	2 528,3	0,0
Цільові фонди	30,6	0,0	0,0	0,0

Таблиці демонструють зростання частки ПДФО, деяке зростання частки місцевих податків і зборів

Таблиця. Найбільші платники податків з 2019 по 2021 року, тис. грн

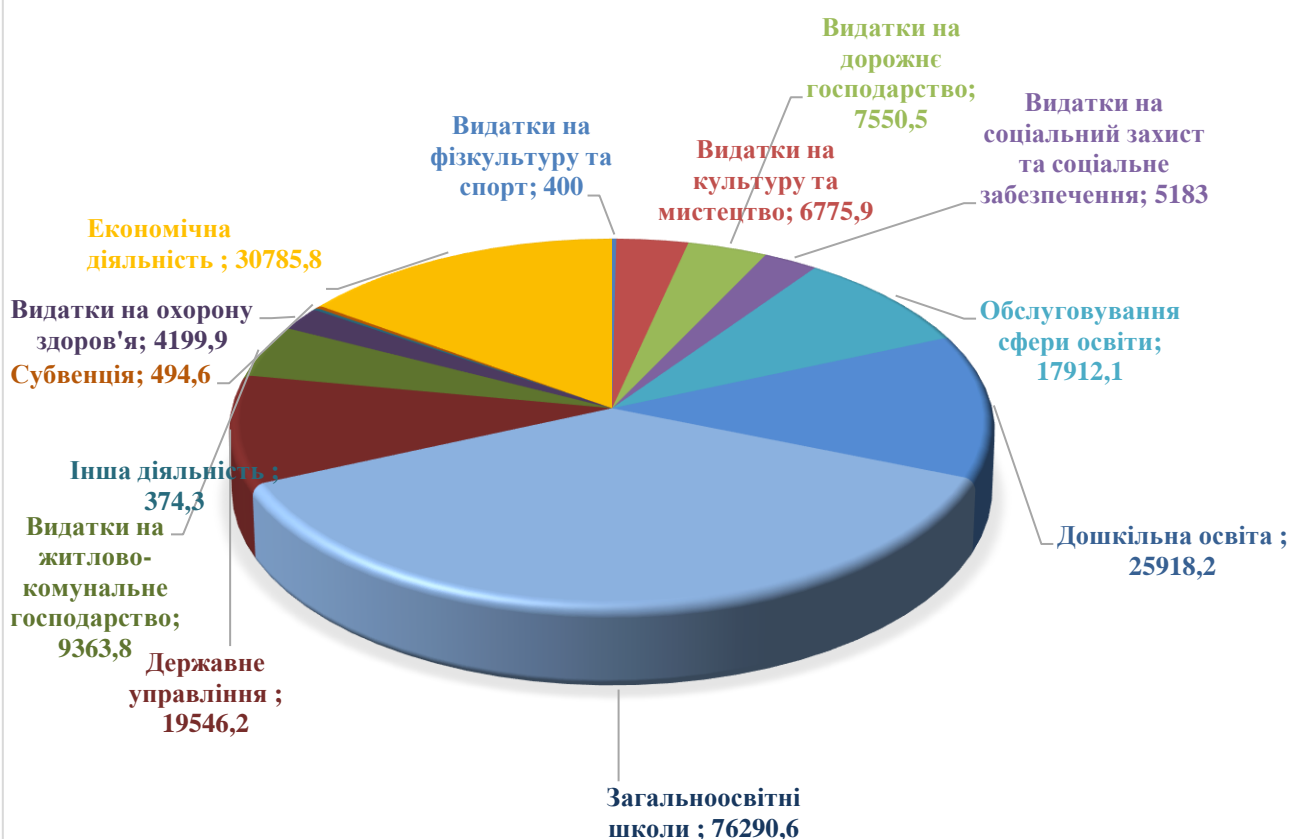
(2019-2020 рік фактичні надходження, 2021 рік очікувані надходження)

Назва	Сплачено ПДФО до бюджету (60%)	Плата за землю	Податок на нерухомість
ТОВ «Гніванський гранітний кар'єр»	2019 – 7140,4 2020 – 7325,9 2021 - 8150,0		
ВАТ «Гніванський кар'єр»	2019 – 455,3 2020 – 444,4 2021 - 438,0	2019 – 1663,4 2020 – 1606,2 2021 - 1642,4	2019 – 173,7 2020 – 181,0 2021 - 357,9
ПрАТ «Гніванський завод спеціалізованої продукції»	2019 – 4611,2 2020 – 5381,7 2021 - 4620,4	2019 – 2375,8 2020 – 1400,5 2021 - 463,0	2019 – 290,1 2020 – 371,1 2021 - 114,9
ТОВ «Демидівський граніт»	2019 – 3511,5 2020 – 4049,1 2021 - 5760,0	2019 – 394,8 2020 – 395,1 2021 - 395,5	2019 – 45,4 2020 – 50,8 2021 - 62,9
ТОВ «Зернопереробний комплекс А»		2019 – 2126,0 2020 – 2126,0 2021 - 2126,0	
АТ «Укрзалізниця»	2021 - 605,0	2019 – 4007,8 2020 – 4020,5 2021 - 4485,0	2019 – 32,6 2020 – 59,2 2021 - 93,5
КУ «Гніванський ЦОЗО»	2019 – 4378,2 2020 – 4966,0 2021 - 7700,0		
В/ч - А 2287	2019 – 2538,6 2020 – 2252,7 2021 - 2211,2		

**Таблиця. Структура видатків бюджету Гніванської міської територіальної громади
за 2019 - 2021 роки, тис. грн**

	2021	2022
Видатки на фізкультуру та спорт	400,0	0,0
Видатки на культуру та мистецтво	6 775,9	7 463,1
Видатки на дорожнє господарство	7 550,5	350,0
Видатки на соціальний захист та соціальне забезпечення	5 183,0	4 638,7
Обслуговування сфери освіти, всього	120 120,9	122 304,5
в т. ч.		
дошкільна освіта	25 918,2	27 532,2
загальноосвітні школи	76 290,6	80 011,9
Державне управління, всього	19 546,1	18 698,9
Видатки на житлово-комунальне господарство	9 363,8	6 936,9
Видатки на охорону здоров'я	4 199,9	3 059,4
Субвенція	494,6	0,0
Економічна діяльність	30 785,8	173,3
Інша діяльність	374,3	91,7

Структура очікуваних видатків бюджету Гніванської міської територіальної громади за 2021 рік, тис.грн



Економічний розвиток

За часів СРСР місто Гнівань було потужним промисловим центром. В місті працювало 8 великих промислових підприємств, з яких 3 підприємства за часів незалежності припинили свою діяльність. Непроста економічна ситуація призвела до зупинки діяльності ТОВ «Молочний дім», ТОВ «Гніванські підшипники», Гніванський цукровий завод.

Враховуючи географічне розташування, природні умови, наявність корисних копалин, родючість навколишніх земель підприємства громади спеціалізуються на видобутку граніту, виготовленні будівельних матеріалів та продукції для залізниці, вирощуванні та переробці сільськогосподарської продукції.

Найбільшими бюджетоутворюючими платниками до бюджету Гніванської міської об'єднаної територіальної громади за 9 місяців 2021 року є:

- ТОВ «Гніванський гранітний кар'єр», який є одним з найбільших підприємств Вінницької області по виготовленню будівельних матеріалів: камінь-бут, щебенева продукція різних фракцій, відсів, цегла. Надходження товариства до бюджету склали 5917,74 тис.грн, або 7,0% до зведеного бюджету Гніванської міської територіальної громади;

- ПрАТ «Гніванський завод Спецзалізобетону» є одним з провідних підприємств Вінницької області по виробництву залізобетонних виробів. Надійшло від товариства 3453,13 тис. грн, або 4,1% доходів бюджету;

- ТОВ «Демидівський граніт» - видобуток граніту та виготовлення будівельних матеріалів з нього (надійшло 5273,17 тис.грн, питома вага надходжень товариства до зведеного бюджету громади складає 6,2%).

Також на території Гніванської громади функціонують такі підприємства:

- ПрАТ «Гніванське ХПП» - заготовка, обробка, зберігання, переробка, реалізація зернових та олійних культур і продуктів їх переробки.
- ТОВ «Вінниця-енергосервіс» – 1 сонячна електростанція потужністю 30 кВт.
- ТОВ "ТРАНС-ГНІВАНЬ" - гумо-технічні вироби.
- ТОВ "АГРО ІНВЕСТ УКРАЇНА"- новий сучасний елеватор загальною потужністю більше 60 тис. тон одночасного зберігання зерна.ТОВ «Вінницька нафтотранспортна компанія» - перевезення темних нафтопродуктів та інших вантажів.
- ТОВ «ВІННИЦЬКА НАФТО-БІТУМНА КОМПАНІЯ » - виготовлення асфальтно-бетонних сумішів, зварювальне виробництво, обробка металів.
- Приватне підприємство «Декор-Бетон» - тротуарна плитка, криничні кільця, лавки, вази й урни тощо.
- ДП Північне державне регіональне геологічне підприємство «Північгеологія» - геологорозвідувальні роботи, будівництво та ремонт артезіанських свердловин тощо.
- ТОВ СКХ «Вінницька промислова група», ТОВ «ОДЕМО» - вирощування зернових культур.
- ТОВ «Адоніс» - вирощування сезонних фруктів.
- цегельний завод (с. Урожайне) - підприємство з перероблення деревини (с.Урожайне), три пилорами (с. Селище).

- ТОВ «Селищанське» (с. Селище) – в обробітку біля 1065 га землі, ФГ «Зерно-А» – в обробітку біля 80 га землі, гр. Троян В.В. - в обробітку біля 86 га землі, свинокомплекс (с. Урожайне).
- На території сіл Ворошилівка, Маянів, Борсків сільським господарством займаються: ТОВ «ПоділляЛатінвест», ДП «Маянівське», ДП «Борське», ПСП «Ворошилівське», СФГ «Десна», ПСП «Агросервіс», харчовою промисловістю: ТОВ «Комунсервіс» , ТОВ «Нікітос», прісноводним рибництвом, сільським господарством: ФГ «Екоспрук».
- На території сіл Потоки та Рижавка оренднують земельні ділянки ТОВ «Курланд», ТОВ «ПоділляЛатінвест», ФГ «Фіотварок Гаврилюка», ПП «Агро-Вілам».

Важливе значення для громади мають фізичні особи-підприємці, які становлять суттєву частку економічного потенціалу громади та наповнюють місцевий бюджет.

Наявна інфраструктура

Населені пункти частково забезпечені централізованим водопостачанням та водовідведенням:

На території Гніванської ТГ функціонує комунальне підприємство «Гніваньводопостач». Комунальне підприємство «Демо» перебуває в стадії припинення. Комунальні підприємства у приєднаних сільських громадах відсутні.

КП «Гніваньводопостач» надає послуги із утримання комунальних багатоквартирних будинків, послуги з водопостачання, водовідведення, вивезення твердих побутових відходів.

КП «Гніваньводопостач» забезпечує водопостачанням 4172 абонентів-населення, 25 бюджетних установ, 59 інших установ.

Основна частка води використовується на потреби населення (86%), найменшу долю складають промислові підприємства та інші споживачі (по 4%).

По каналізації КП «Гніваньводопостач» надає послуги 1975 абонентам-населенню, 25 бюджетним установам, 59 іншим організаціям.

В експлуатації знаходяться 16 артезіанських свердловин. На усіх діючих артезіанських свердловинах встановлено енергоефективне обладнання (глибинні насоси, пристрої для частотного регулювання обертів двигуна насоса, датчики тиску, водяні лічильники тощо). Фактичний добуток води 270000 м³ в рік або в середньому 740 м³/ добу. Фактичний дебет свердловин від 7 м³/добу до 20 м³/ добу.

В місті також функціонують 2 каналізаційні станції продуктивністю 2400 м³/добу та очисні споруди каналізації потужністю 1000 м³/добу при проектній потужності 2500 м³/добу.

Довжина водопровідних мереж становить 54 км, каналізаційних мереж – 6 км. 30% водяних мереж та 25% каналізаційних перевищило строк дії своєї експлуатації.

Централізованою мережею каналізації забезпечено в основному багатопверхові будинки, установи і організації. Приватні житлові будинки користуються вигрібними ямами.

В селі Грижинці відсутні центральні водогони та каналізаційні мережі. В селі Демидівці відсутня система водовідведення

Водопровідно-каналізаційне господарство в с. Селище відсутнє. В с. Урожайне наявна водопровідна мережа на 115 абонентів (домогосподарств), 1 артезіанська свердловина, яку обслуговує кооператив «Урожайнівське джерело». Протяжність водогону – 3,3 км. Водовідведення відсутнє.

У с. Потоки довжина водопровідних мереж становить 8400 п.м, наявні 3 артсвердловини та 3 водонапірні вежі, кількість споживачів – 71. У с. Рижавка протяжність водогону – 1750 м, артсвердловина – 1, кількість споживачів 42.

У селах Ворошилівка, Маянів, Борсків мережі водопостачання та водовідведення відсутні.

На сьогодні основним способом видалення твердих побутових відходів у м. Гнівань та с. Грижинці є їх захоронення на Гніваньському міському сміттєзвалищі, яке експлуатується з 1993 року, площа 1,9 га, потужність полігону 2100536 т. Дане сміттєзвалище знаходиться в межах м. Гнівані. На сміттєзвалищі складається та проводиться захоронення твердих побутових відходів 4-го класу КП «Гніваньводопостач» та самовивозом підприємствами, організаціями та приватним сектором.

У селах Демидівка та Могилівка сміття вивозиться на Могилівське сміттєзвалище (0,5 га).

Вивезення побутового сміття від населення сіл Селище та Урожайного здійснює КП «Гніваньводопостач». Періодичність вивезення – 1 раз на 2 тижні.

Вивіз побутового сміття на території Ворошилівської громади здійснює КП «Гніваньводопостач». Періодичність вивезення – 1 раз на 2 тижні.

Установи та підприємства вивозять сміття самостійно.

На території Потоківської громади функціонує сміттєзвалище ТПВ площею 1,4 га.

Загальний житловий фонд громади складається з 6389 житлових будинків.

До будинків малоповерхової та багатопверхової забудови відносяться будинки комунальної форми власності – 28 шт., житлові кооперативи – 1 шт., об'єднання співвласників багатоквартирного будинків (ОСББ) – 21 шт.,

гуртожитки –1 шт., небалансові будинки – 97 шт. та 4 будинки на балансі в управляючих компаній.

Комунальні багатоповерхові житлові будинки п'ятиповерхової забудови в кількості 28 шт побудовані в 60-80 роки ХХ століття, мають знос до 50% (площа будинків - 73819кв.м., кількість квартир - 1291, площа квартир - 57113,9кв.м.)

Загальна кількість одиниць індивідуального житлового фонду:

Демидівка - 418, Могилівка – 617, Гнівась – 2500, Грижинці – 276, Маянів – 222, Борсків – 272, Ворошилівка – 568, Урожайне – 100, Селище-1200, Потоки – 400, Рижавка – 172.

Багатоповерховий житловий фонд :

К-ть поверхів	2 поверха	3 поверха	4 поверха	5 поверхів	9 поверхів
К-ть будинків	53	2	3	23	1

На території громади налічується 231 дорога та провулок комунальної власності протяжністю 74,815 км. З них 32,555 км - з асфальтобетонним покриттям та 42,260 км - з ґрунтово-щебеневим покриттям. В останні декілька років на території ради інтенсивно відбувається асфальтування доріг. Також в 2021 році виготовлено проектно-кошторисні документації щодо реконструкції дорожнього покриття по вул. Довженка, Маліновського, Амосова, І. Франка в м. Гнівась, вул. Подільська в с. Грижинці та вул. Зарічна с. Рижавка.

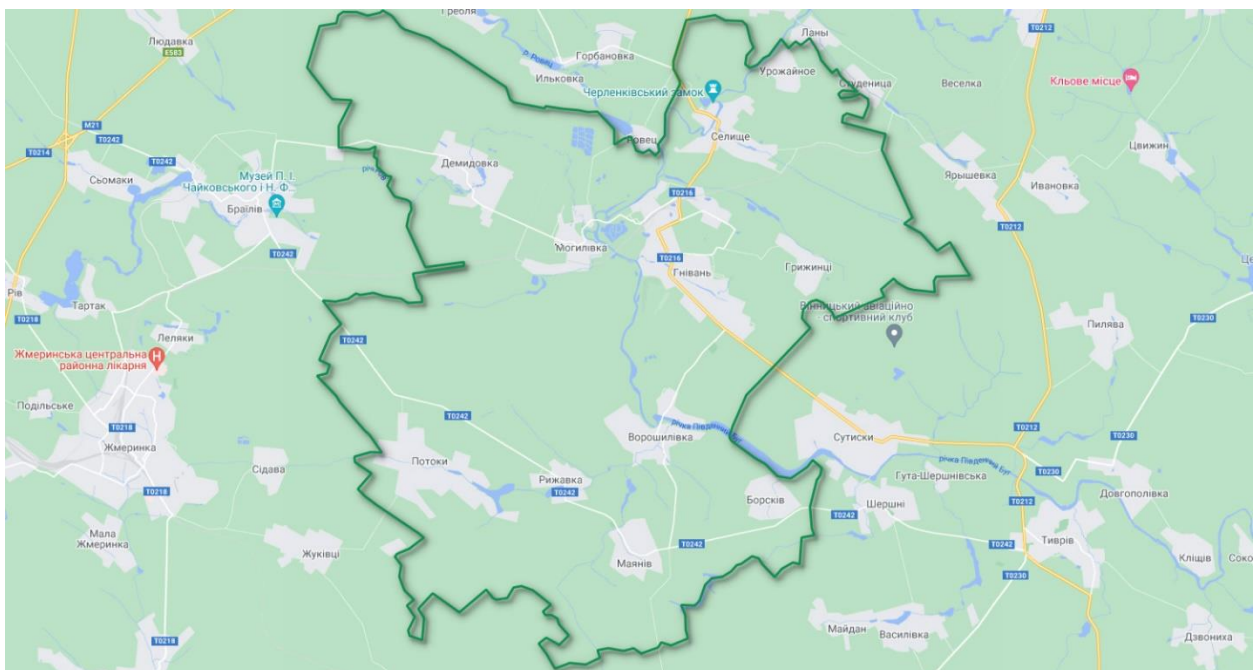


Рис.: Дороги Гніваської ТГ

Станом на 01.11.2021 р., було збудовано та реконструйовано 74540,0 м.п. вуличного освітлення.

Забезпечено зовнішнім освітленням 104 вулиці м. Гнівань та сіл Грижинці, Демидівка, Могилівка протяжністю 66 км із встановленням енергозберігаючих та світлодіодних ламп з підключенням до лічильників зонного обліку електроенергії. Встановлено 1340 шт. ліхтарів, 34 шафи автоматичного управління. Гнівань забезпечено вуличним освітленням на 95%. Територія сіл Грижинці та Могилівка повністю освітлена. В с. Демидівка залишились неосвітленими 2 вулиці.

Зовнішнім освітленням забезпечені всі вулиці бувшої Селищенської територіальної громади, за винятком дачного масиву та рідкозаселених новобудов с. Селище. Протяжність електромережі вуличного освітлення: с. Селище – 17 160 м., с. Урожайне – 3 800 м., разом – 20 960 м.; кількість шаф автоматичного управління: с. Селище – 9 шт., с. Урожайне – 1 шт., разом – 10 шт.; кількість ліхтарів: с. Селище – 282 шт., с. Урожайне – 60 шт., разом – 342 шт.

В с. Потоки наявне освітлення по 5 вулицях (60% усіх вулиць) протяжністю електромережі 6118 м, наявні 70 ліхтарів, у с. Рижавка освітлюються 2 вулиці (80% усіх вулиць), протяжністю електромережі 1082 м, наявні 33 ліхтаря.

В с. Ворошилівка наявне освітлення по 8 вулицях (34% усіх вулиць) протяжністю електромережі 6888 м, наявні 91 ліхтар. В селах Борсків та Маянів освітлення відсутнє.

В м. Гнівані розташована лінійна залізнична станція Південно-Західної залізниці на дільниці Вінниця — Жмеринка. На станції Гнівань зупиняються:

- ✓ 6 пар приміських електропоїздів та 2 пари електропоїздів підвищеного комфорту;
- ✓ сполучення з Києвом здійснюють 3 пари електропоїздів підвищеного комфорту Жмеринка — Київ, Жмеринка — Рахни, Гречани — Київ та деякі транзитні пасажирські поїзди далекого сполучення.

Також на станції зупиняються поїзди сполученням Одеса — Вінниця 3 рази на тиждень (влітку — щоденно, маршрут подовжується до станції Житомир) та нічний швидкий поїзд «Максим Яровець» сполученням Хмельницький — Лисичанськ.

Залізнична станція також використовується мешканцями для внутрішнього сполучення між Гніванню та с. Могилівкою.

Через Гнівань курсують автобусні маршрути Вінниця – Гнівань, Вінниця – Тиврів, Вінниця – Ворошилівка (який також використовується мешканцями для сполучення всередині громади). Внутрішнього автобусного сполучення між населеними пунктами громади поки немає.

Містобудівна документація

Актуальна містобудівна документація наявна для наступних населених пунктів громади:

1. Генеральний план та план зонування м. Гнівань та с. Грижинці Вінницької області.
2. Генеральний план та план зонування с. Селище та с. Урожайне, Вінницької області;
3. Генеральний план та план зонування с. Ворошилівка, Вінницької області.

Система освіти

Дошкільна освіта

В ТГ функціонує 9 закладів дошкільної освіти, в яких виховується 540 дітей та 1 дошкільний підрозділ у Маянівській філії I ступеня – 12 дітей.

В даних закладах дошкільної освіти працює 70 вихователів.

Загальна середня освіта

В територіальній громаді функціонує 4 заклади загальної середньої освіти, з них: ОЗО «Заклад загальної середньої освіти I-III ступенів - гімназія №2», який має дві філії: Могилівську філію I-II ступенів та Демидівську філію I ступеня, ОЗО «Альтернативна школа загальної середньої освіти I-III ступенів ім. А.С.Макаренка розвитку здібностей дитини», у складі якої є дві філії: Гніванська філія I-II ступенів та Грижинецька філія I-II ступенів, Ворошилівський заклад загальної середньої освіти I-III ступенів, який має Маянівську філію I ступеня з дошкільним підрозділом, Селищенський заклад загальної середньої освіти I-III ступенів. В усіх закладах загальної середньої освіти створено умови для забезпечення освітнього процесу.

В даних загальноосвітніх закладах працює 232 вчителі та навчається 2223 учні при проєктній потужності 3515 осіб (коефіцієнт наповненості – 63,2%). Нестачі у кадрах в ЗЗСО немає.

Середня вартість утримання однієї дитини в комунальних дошкільних навчальних закладах 36439 грн/рік., в закладах загальної середньої освіти 23062 грн/ рік.

Поповнення, покращення та збереження матеріально-технічної бази закладів освіти передбачає проведення робіт з капітального ремонту будівель, реконструкції харчоблоків, покращення спортивних майданчиків, придбання мультимедійної техніки та інше. Проте проблемою залишається створення умов безбар'єрного доступу для осіб з особливими освітніми потребами усіх закладів освіти та їх філій (облаштування пандусів).

Перелік та опис закладів дошкільної та загальної середньої освіти

№ п/п	Назва ЗЗСО, ЗДО	Рік побудови чи кап. ремонту	Проектна потужність	Наповненість
ЗЗСО				
1	ОЗО «Альтернативна ШЗСО I-III ст. №1 ім. А.С. Макаренка розвитку здібностей дитини»	1959	690	607
	Гніванська філія I-II ст. ОЗО «Альтернативна ШЗСО I-III ст. №1 ім. А.С. Макаренка розвитку здібностей дитини»	1904	310	155
	Грижинецька філія I-II ст. ОЗО «Альтернативна ШЗСО I-III ст. №1 ім. А.С. Макаренка розвитку здібностей дитини»	1970	200	86
2	ОЗО «НВК «ЗЗСО I-III ст. – гімназія №2»»	1978	1050	765
	Могилівська філія I-II ст. ОЗО «НВК «ЗЗСО I-III ст. – гімназія №2»»	1988	250	147
	Демидівська філія I ст. ОЗО «НВК «ЗЗСО I-III ст. – гімназія №2»»	1936	135	17
3	Селищенський ЗЗСО I-III ст.	1963	360	238
4	Ворошилівський ЗЗСО I-III ст.	1937	310	184
	Маянівська філія I ст. Ворошилівського ЗЗСО I-III ст. з дошкільним відділенням	1969	160	24
ЗДО				
1	ЗДО №1 Гніванської міської ради	1979	114	40
2	ЗДО №2 Гніванської міської ради	1965	55	85
3	ЗДО №3 Гніванської міської ради	1948	54	87
4	ЗДО №4 Гніванської міської ради	1937	47	45
5	ЗДО №5 Гніванської міської ради	1974	89	44
6	Могилівський ЗДО	1980	35	28
7	Демидівський ЗДО	1964	15	15
8	Селищенський ЗДО	1989	88	104
9	Ворошилівський ЗДО	1967	17	23

Позашкільні заклади

У 2020/2021 н.р. у КЗ «Центр позашкільної освіти «Простір» працювали 40 об'єднань, у яких займалися 685 учнів, що становить 30,7% від загальної кількості учнів. Середня наповнюваність вихованців у групах становить 15 учнів. Гуртки працювали за напрямками: художньо-естетичний, технічний, соціально-реабілітаційний, гуманітарний, еколого-натуралістичний, спортивний.

В КЗ ЦПО «Простір» працювали 17 педагогічних працівників. З них за основним місцем роботи – 11 керівників гуртків, 6 – за сумісництвом.

За цей навчальний рік вихованці Простору мають перемоги у обласних конкурсах: інформаційних технологій, «Майстри оригамі», у конкурсі робіт юних фотоаматорів «Моя Україно!»; в обласній виставці «Знай і люби свій край», «Мистецтво оригамі», «Український сувенір», «Новорічна композиція»; вихованці гуртків «УШУ – саньда» та «Футбол» неодноразово стали призерами обласних змагань та Всеукраїнських турнірів.

У КЗ «Гніванська дитяча музична школа» функціонує 7 відділів: фортепіанний, народний, духовий, фольклорний, відділ сольного співу, хореографічний та теоретичний, у яких минулого навчального року навчалися 381 учень. Освітню діяльність здійснювали 27 викладачів.

Учні музичної школи багаторазові лауреати та дипломанти Міжнародних, Всеукраїнських, регіональних та обласних конкурсів.

Також мають велику кількість досягнень на різних рівнях та перемог викладачі музичної школи.

Професійна освіта

Державний професійно-технічний навчальний заклад «Гніванський професійний ліцей імені двічі Героя Радянського Союзу Р.Я. Малиновського» – це навчальний заклад II рівня акредитації загальнодержавної форми власності, який працює за власним статутом.

Наявна навчально-матеріальна база дає можливість в повній мірі виконувати навчальні плани та програми. Матеріально-технічна база професійного ліцею відповідає вимогам стандартів і навчальних планів. Для підготовки робітників з кожної професії є навчальні кабінети, лабораторії, майстерні.

Навчання здійснюється за такими інтегрованими професіями (освіта – 9 класів):

- «електромонтер з ремонту та обслуговування устаткування. Водій автотранспортних засобів (категорія «С»));
- «електрогазоварник. Ритхтувальник кузовів»;
- «Слюсар з ремонту автомобіля. Водій з автотранспортних засобів (категорія «С»). Машиніст крана автомобільного. Машиніст крана (кранівник));

- «Кухар. Кондитер. Офіціант»;
З освітою 11 класів:
- «Електрогазозварювальник»;
- «Закрійник»

Охорона здоров'я

У Гніванській міській територіальній громаді є 2 заклади охорони здоров'я:

- 1 заклад охорони здоров'я первинного рівня - КНП «Гніванський центр первинної медико-санітарної допомоги» Гніванської міської ради;
- 1 заклад охорони здоров'я вторинного рівня – КНП «Гніванська міська лікарня».

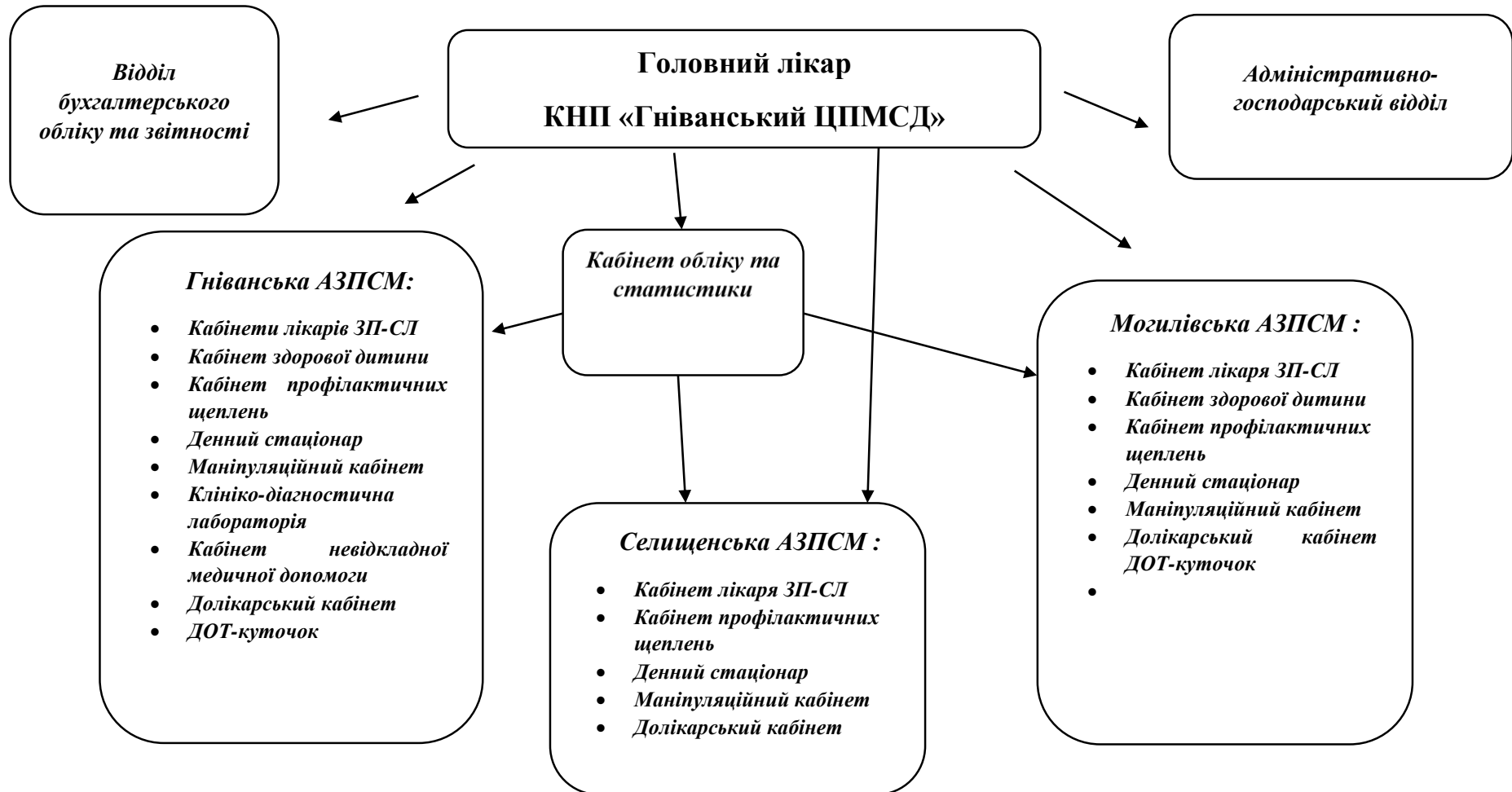
У структурі комунального некомерційного підприємства «Гніванський центр первинної медико-санітарної допомоги» Гніванської міської ради є 3 філії.

У вищезазначених закладах охорони здоров'я та їхніх філіях наявний швидкісний (100 Мбт/с) доступ до мережі Інтернет.

На балансі Служби у справах дітей, соціального захисту та охорони здоров'я Гніванської міської ради знаходяться медичні пункти тимчасового базування (далі – МПТБ): у с. Ворошилівка, у с. Борсків, у с. Маянів, у с. Демидівка, у с. Грижинці. МПТБ не входять у структуру КНП «Гніванський центр первинної медико-санітарної допомоги» Гніванської міської ради та не мають власної структури. МПТБ організовані з метою підвищення доступності первинної медичної допомоги та долікарської медичної допомоги жителям віддалених від місця розташування амбулаторій населених пунктів, працівників підприємств, установ та організацій.

Швидкісний (100 Мбт/с) доступ до мережі Інтернет наявний лише у МПТБ с. Демидівки.

Структура
Комунального некомерційного підприємства
«Гніванський центр первинної медико-санітарної допомоги»
Гніванської міської ради



КНП «Гніванська міська лікарня» включає в себе такі структурні підрозділи:

- Адміністрація
- Стаціонар цілодобового перебування, до складу якого входять: терапевтичне відділення, дитяче відділення, хірургія одного дня, пункт невідкладної медичної допомоги
- Поліклініка, в тому числі жіноча консультація та стоматологічний кабінет.
- Клініко-діагностична лабораторія.
- Рентгенологічна служба.
- Інформаційно-аналітичний відділ.
- Господарська служба.

До лікарського складу входять: лікарі-терапевти, педіатр, акушер-гінекологи, хірург, травматолог, невропатолог, інфекціоніст, рентгенолог, офтальмолог, нарколог, психіатр, отоларинголог, уролог, лікар-лаборант, стоматолог.

Стаціонарну допомогу можна отримати у 4 відділеннях:

- терапевтичне відділення;
- дитяче;
- пункт невідкладної медичної допомоги;
- хірургія одного дня.

Терапевтичне відділення.

У терапевтичному відділенні надають кваліфіковану медичну допомогу пацієнтам:

- ✓ із захворюваннями органів дихання (гострі та хронічні бронхіти, пневмонії, бронхіальна астма);
- ✓ захворюваннями серцево-судинної системи (гіпертонічна хвороба, ішемічна хвороба серця);
- ✓ захворюваннями шлунково-кишкового тракту (гастрити, дуоденіти, виразкова хвороба шлунка та 12-ти палої кишки, хронічні холецистити, цирозу печінки, захворювання підшлункової залози) та інше.

У відділенні застосовують сучасні методи лікування захворювань терапевтичного профілю.

Дитяче відділення.

У відділенні надається кваліфікована медична допомога дітям від народження до 18 років, як в плановому, так і в екстреному порядку.

Відділення є багатопрофільним – обстеження та лікування надається дітям з різноманітною патологією:

- ✓ захворюваннями органів дихання;
- ✓ органів шлунково-кишкового тракту;
- ✓ захворюваннями нирок та інше.

Пункт невідкладної медичної допомоги.

Пункт невідкладної медичної допомоги працює з 20.00 до 08.00 год. щоденно для надання професійної, невідкладної медичної допомоги.

Хірургія одного дня.

Хірургія одного дня - це різні за складністю та обсягом оперативні втручання, які відповідно до розробленої методології дозволяють в найкоротші терміни (в межах 1 доби) вирішити проблему, пов'язану із захворюванням або здоров'ям пацієнта.

Міська лікарня надає консультативно-діагностичну та планову медичну допомогу громадянам Гніванської МТГ та інших громад (за направленням сімейних лікарів і самозверненням), забезпечує стаціонарним лікуванням хворих з терапевтичною, кардіологічною та неврологічними патологіями, надається стаціонарна педіатрична медична допомога та цілодобово функціонує пункт невідкладної (не екстреної) медичної допомоги. З метою виявлення захворювання та вчасного надання висококваліфікованого лікування в поліклінічному відділенні надається спеціалізована консультативна допомога, в тому числі терапевтична, педіатрична, неврологічна, психіатрична, офтальмологічна, гінекологічна, хірургічна, травматологічна, стоматологічна, отоларингологічна, клініко-діагностична медична допомога та малоінвазивні оперативні втручання.

Культура та дозвілля

Комунальний заклад «Центр культури та дозвілля «Калина» здійснює роботу щодо створення, розповсюдження та популяризації культурних надбань і гарантує задоволення культурних потреб громадян у розвитку народної традиційної культури, підтримки художньої творчості, іншої самодіяльної творчої ініціативи, організації дозвілля, естетичного виховання тощо.

До складу Центру входять такі філії - структурні підрозділи, створені на базі будинків культури:

- Гніванська філія комунального закладу «Центр культури та дозвілля «Калина», попередником якої є Гніванський міський будинок культури;
- Демидівська філія Комунального закладу «Центр культури та дозвілля «Калина», попередником якої є Демидівський сільський будинок культури;
- Грижинецька філія Комунального закладу «Центр культури та дозвілля «Калина», попередником якої є Грижинецький сільський будинок культури;
- Могилівська філія комунального закладу «Центр культури та дозвілля «Калина», попередником якої є Могилівський сільський будинок культури;

- Ворошилівська філія комунального закладу «Центр культури та дозвілля «Калина» до складу якої входить будинки культури с.Ворошилівка, с.Борсків та с.Маянів;

- Потоківська філія комунального закладу «Центр культури та дозвілля «Калина» до складу якої входить будинок культури с.Рижавка та с.Потоки;

- Селищенська філія комунального закладу «Центр культури та дозвілля «Калина» до складу якої входять будинки культури с.Селище, с.Урожайне.

Робота комунального закладу спрямована на розвиток аматорського мистецтва з різних видів та жанрів народної творчості. Велика увага приділяється організації та задоволенню культурних потреб різних вікових категорій населення громади. З цією метою проводяться культурно-мистецькі заходи: тематичні, розважальні програми, театралізовані свята, святкові концерти до державних, календарних та інших визначних дат.

Працівники Центру працюють в тісному контакті з міською радою, бібліотеками, школами, дитячими садками. Діти беруть активну участь у змістовному та організованому відпочинку жителів громади. Творчим результатом такої співпраці є різні за формою та тематикою культурно - дозвіллеві заходи. Для урізноманітнення програмних номерів спеціалістами весь час ведеться творчий пошук нових ідей, інноваційних підходів до висвітлення мистецтва.

В 2021 році загалом усіма філіями КЗ «Центр культури та дозвілля «Калина» проведено 205 культурно-масові заходи в онлайн та офлайн форматах.

Гніванська філія КЗ «ЦКД «Калина» на працює на базі Гніванського міського Будинку культури (далі МБК), який був заснований у 1961 р. в приміщенні середньої школи ім. А.С. Макаренка. Загальна площа – 1102 кв. м. Будівля має два поверхи. Глядацька зала та балкон МБК розраховані на 400 місць.

У приміщенні МБК нараховується 17 дозвіллевих об'єктів, з них 8 використовуються для забезпечення роботи клубних формувань: кімната для занять вокалом, хоровий клас, студія звукозапису, хореографічна зала №1, де займаються вихованці студії «Світанок», школи східного танцю «Сур сангам», учасники груп «Шейпінг» і «Степ-аеробіки», «Fitness dance», хореографічна зала №2 (колишня спортивна зала), де проходять заняття «Зумбі», кімната для занять ансамблю «Журавка», більярдна, роздягальня.

9 приміщень використовуються для здійснення культурно-мистецької діяльності: артистична, костюмерна, реквізитна, операторська, фойє БК, глядацька зала, кабінети директора та художнього керівника, каса. На базі Гніванського МБК працює 9 клубних формувань, з них 4 - для дітей. Один колектив – хор ветеранів війни та праці «Джерело» - має звання народного.

У 2021 році зроблено поточний ремонт покрівлі фойє (малої глядацької зали) на суму 189 950 грн.

3 грудня 2020 року і по листопад 2021 року Гніванською філією було проведено 36 культурно-масових заходів та 41 онлайн-публікацій.

На базі Грижинецької філії КЗ «ЦКД «Калина» працює 8 клубних формувань, з них 4 для дітей.

Для дорослих - ансамбль пісні «Жива вода», художнє читання, драматичний кер, вокальне. Для дітей - англійська мова, вокальний, моделювання, народна творчість.

В СБК нараховується 108 учасників клубних формувань, з них 6 дітей.

3 грудня 2020 року і по листопад 2021 року Грижинецькою філією було проведено 30 культурно-масових заходів та 44 онлайн-публікацій.

Серед дозвілєвих об'єктів Могилівської філії КЗ «ЦКД «Калина» є приміщення для занять клубних формувань (7 кімнат), глядацька зала, танцювальна зала та фойє.

На базі Могилівської філії КЗ «ЦКД «Калина» працює 9 клубних формувань, у складі яких займається 126 учасників, у т.ч. формування для дорослих: ансамбль пісні «Намисто», формування з зумби та фітнесу, та дитячих: ансамбль «Смайл», формування з навчання англійської мови, вокальне, сучасної хореографії, «Бальна та естрадна хореографія», «Художнє читання».

В Могилівській філії нараховується 126 учасника клубних формувань

В 2021 році на базі СБК проведено 39 культурно-масових заходів та онлайн- публікацій.

На базі Демидівської філії КЗ «ЦКД «Калина» за участі 58 учасників працює 6 клубних формувань: народний ансамбль пісні «Купавонька», хореографічний колектив «Радість», ансамбль «Акварель», формування «Художнє читання», вокальний колектив, тріо «Чарівниці».

В 2021 році проведено 46 культурно-масових заходів та онлайн-публікацій.

До складу Ворошилівської філії входить будинок культури с.Ворошилівка та будинок культури с. Борсків.

На базі закладу працюють:

- вокальний гурток "Вишенька – черешенька " - 8 учасників;
- Аматорський фольклорний колектив української народної пісні «Куделиця» - 15 учасників.

В 2021 році філією проведено 12 культурно-масових заходів, затверджених перспективним планом роботи, в яких брали активну участь учасники творчих колективів.

Протягом 2021 працівниками Потоківської філії було проведено 12 культурно-масових заходів, оригінальних за формою та тематикою, відвідувачами яких були глядачі різних вікових та соціальних категорій.

На базі Селищенської філії працюють 7 клубних формувань: ансамбль «Мальви», гуртки з вишивання, вокалу, хореографічна студія «Старс»,

театральна студія та студія художнього читання, «Діалог за філіжанкою кави», «Рідне слово».

В 2021 році проведено 20 культурно-масових заходів, в тому числі - онлайн.

Бібліотечна мережа громади складається з комунального закладу «Гніванська публічна бібліотека», до структури якого входить Гніванська публічна бібліотека, Гніванська бібліотека-філія, Грижинецька бібліотека-філія, Демидівська бібліотека-філія, Могилівська бібліотека-філія, Селищенська бібліотека-філія, Ворошилівська бібліотека-філія, Маянівська бібліотека-філія, Потоківська бібліотека-філія.

Культурна спадщина

Мешканці Гніванської громади пишаються збереженою історичною спадщиною. Серед інших пам'яток слід відмітити історичний архітектурний об'єкт – костелом Святого Йосифа, що споруджений у 1903-1906 рр. 19 березня 2019 року Костел Св. Йосифа отримав статус святого місця для паломництва прихильників римо-католицької віри та отримав статус Санктуарію.

На території громади є наступні офіційні пам'ятки культурної, історичної та археологічної спадщини:

1. Могила композитора П.І. Ніщинського (1896 рік) в с. Ворошилівка.
2. Черленківський замок (башта) XVIII ст. в с. Селище.
3. Костел Костел Св. Йосифа в м. Гнівань.
4. Заїзд (заїзний двір) XIX ст. в с. Ворошилівка.
5. Поселення Черняхівської культури II-IV ст. н.е. в с. Демидівка.
6. Поселення передскіфського періоду VIII-VII ст. до н.е. в с. Демидівка.
7. Могильник курганий VIII-VII ст. до н.е. в с. Демидівка.

РОЗДІЛ 2. SWOT-аналіз

SWOT-аналіз – це аналіз у стратегічному плануванні, що полягає в розділенні чинників і явищ на чотири категорії: сильні (S – strengths), слабкі (W – weaknesses) сторони об'єкту, який аналізується; можливості (O – opportunities), що існують для нього або можуть з'явитися з часом, і загрози (T – threats), з якими об'єкт зіштовхується або може зіштовхнутися протягом своєї подальшої діяльності та розвитку.

Сильні сторони	Слабкі сторони
<ul style="list-style-type: none">✓ Близькість до обласного центру, розвинута транспортна мережа, залізничний вузол, вдале логістичне розташування✓ Родючі ґрунти, сприятливі для розвитку сільського господарства (садівництва)	<ul style="list-style-type: none">✓ Території сільських населених пунктів, приєднані до громади, потребують благоустрою (освітлення, тротуари, зупинки та інше)

<ul style="list-style-type: none"> ✓ Наявність великих і середніх фермерських господарств/платників податків на території громади ✓ Працюючі промислові підприємства ✓ Наявність вільних земельних ділянок та будівель привабливих для інвесторів у сфері сільського господарства, промисловості і туризму ✓ Наявність сировини для виробництва цегли, родовища граніту, мігматиту, суглинку, прісних питних вод ✓ Наявність базової інфраструктури у більшості населених пунктів громади (медична, освітня, соціальна), сучасний ЦНАП в м. Гнівань ✓ Наявність достатньої сфери послуг (готелі, кафе, магазини) ✓ Функціонування професійного ліцею на території м. Гнівань, який здійснює підготовку молодих фахівців ✓ Наявність партнерських відносин з гміною Сухий Ляс (Польща) та Решкани (Молдова) ✓ Наявність дієвих громадських організацій ✓ Впровадження енергозберігаючих технологій в громаді, зокрема за рахунок участі в програмі Угода мерів та залученні коштів Європейського союзу для термомодернізації дитячих садочків ✓ Розвинута спортивна інфраструктура, заклади культури ✓ Позашкільне виховання ✓ Велика кількість водойм, річка Південний Буг, яка протікає по всій території громади ✓ Наявність привабливих туристичних та рекреаційних локацій ✓ Наявність швидкісного інтернету в більшості населених пунктах громади та гарні перспективи підключення в решті населених пунктів ✓ Наявність закладів первинного, вторинного рівня медичної допомоги, медичних пунктів тимчасового базування в старостатах 	<ul style="list-style-type: none"> ✓ Немає внутрішнього автобусного транспортного сполучення між селами громади ✓ Недостатня кількість високооплачуваної роботи ✓ Недостатньо розвинута мережа водопостачання в населених пунктах громади ✓ Потреба в реконструкції мереж водовідведення та очисних споруд в м. Гнівань. Відсутність водовідведення в сільських населених пунктах ✓ Негативна демографічна ситуація (зменшення кількості населення, старіння, трудова міграція) ✓ Відсутність достатньої кількості сучасних і облаштованих громадських просторів, в т. ч. дитячих та спортивних майданчиків, паркових зон, пляжів ✓ Ненаповнені та недостатньо оснащені сільські школи населених пунктів, які останніми були приєднані до громади ✓ Недостатньо оснащені медичні заклади, нестача кваліфікованих медичних працівників, не вирішене питання з доступністю в МПТБ ✓ Забрудненість водойм стоками підприємств, забрудненість лісосмуг сміттям, стихійні сміттєзвалища, недостатня культура населення поводження з ТПВ ✓ Заклади культури та бібліотеки сільських населених пунктів, які приєднані до громади в останню чергу, потребують ремонтів та поновлення матеріально-технічної бази
---	---

<ul style="list-style-type: none"> ✓ Наявність паліативної допомоги та широкий спектр діагностичних послуг закладів охорони здоров'я, можливість проходження профоглядів ✓ Політика місцевої влади, яка спрямована на підтримку бізнесу, залучення грантових коштів та інвестицій ✓ Значні покращення інфраструктури громади за останні роки (асфальтування та ремонт доріг, вуличне освітлення, водопостачання тощо) ✓ Впровадження програми «Поліцейський офіцер громади» 	
Можливості	Загрози
<ul style="list-style-type: none"> ✓ Покращення бізнес-клімату в Україні за рахунок законодавчих змін, зокрема про індустриальні парки ✓ Покращення стану автомобільних доріг в Україні ✓ Законодавче врегулювання можливості розробки Комплексного плану просторового розвитку ✓ Наявність програм міжнародної технічної допомоги, національних і регіональних програм, участь в яких дає можливість отримати додаткові кошти на інфраструктурні проекти, потреби освіти, спорту, підтримки людей з вразливих категорій, розвитку малого і середнього бізнесу та інвестицій ✓ Зростання попиту на продовольство на світовому ринку, що стимулюватиме виробництво та переробку продукції сільського господарства ✓ Зростання популярності сільського, зеленого, культурного, світоглядного туризму в Україні та Європі ✓ Підвищення інвестиційної привабливості держави, регіону і громади ✓ Проведення реформ в державі (адмінтерустрій, медична, освітня) ✓ Надання можливості громаді розпоряджатись землями всіх категорій, за деякими виключеннями, за межами населених пунктів ✓ Імплементация Угоди про Асоціацію з Європейським Союзом 	<ul style="list-style-type: none"> ✓ Негативна демографічна ситуація. Міграція населення до сусідніх міст та за кордон ✓ Продовження негативних змін клімату ✓ Екологічні проблеми ✓ Зменшення запасів підземних та поверхневих вод ✓ Нестабільність національної валюти ✓ Продовження війни на Сході країни, поширення терористичної загрози на інші регіони ✓ Зростання цін на енергоносії ✓ Нестабільна політична ситуація, погіршення міждержавних відносин з основними закордонними партнерами України ✓ Можливі рішення державних органів влади, які призведуть до погіршення фінансової спроможності органів місцевого самоврядування ✓ 8. COVID-19

<ul style="list-style-type: none"> ✓ Реалізація проєктів міжмуніципального характеру при співпраці із сусідніми ТГ ✓ Рекреаційний потенціал та наявні водні об'єкти ✓ Інвестиційно привабливі об'єкти комунальної власності, що не використовуються ✓ Наявність великої кількості трудових ресурсів як в Гніванській ТГ, так і в сусідніх громадах, які достатні для задоволення потреб потенційних інвесторів у випадку відкриття нових промислових потужностей на території громади 	
---	--

ПОРІВНЯЛЬНІ ПЕРЕВАГИ, ВИКЛИКИ ТА РИЗИКИ



ВИКЛИКИ



РИЗИКИ

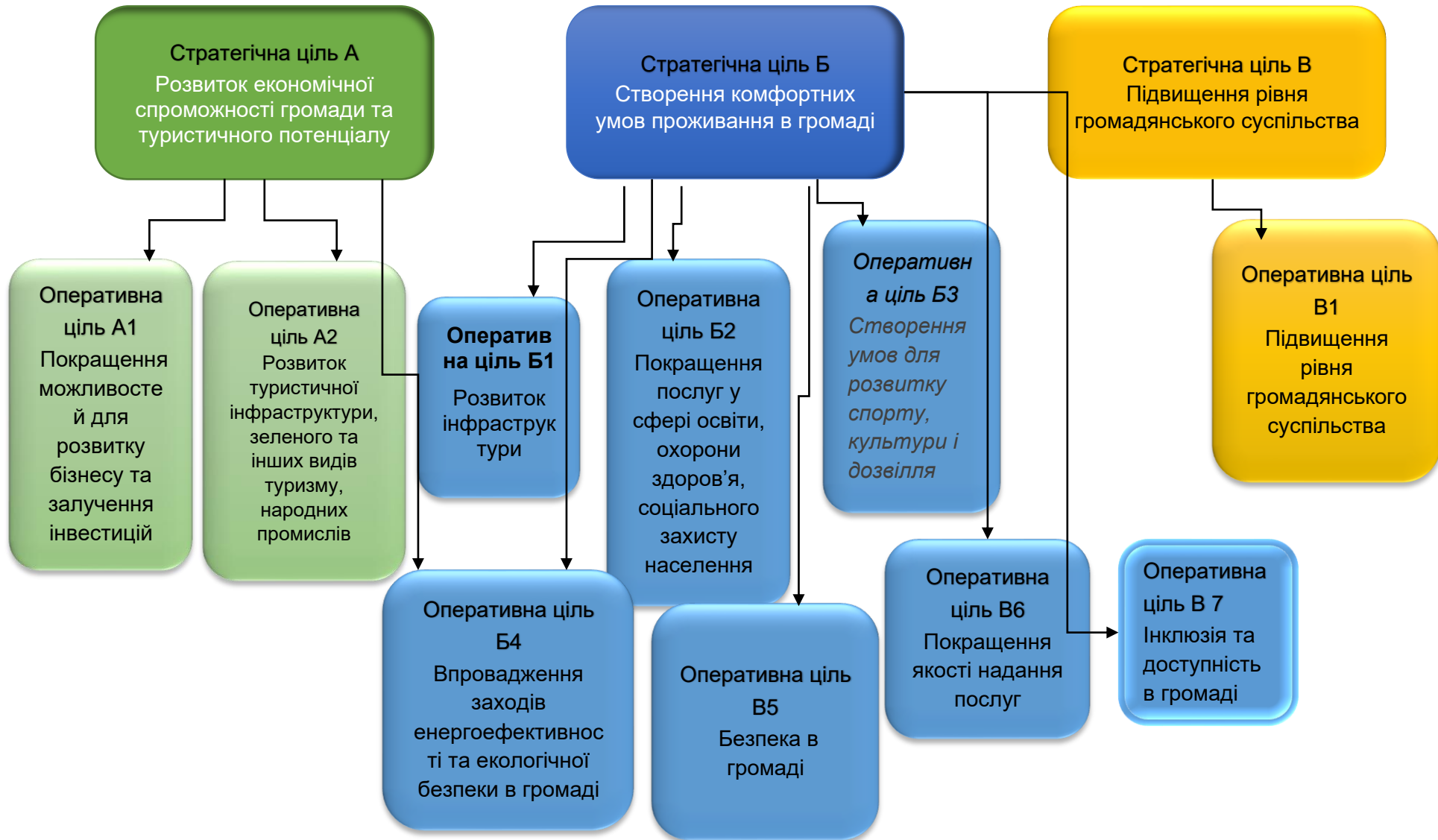


Розділ 3. СТРАТЕГІЧНЕ БАЧЕННЯ РОЗВИТКУ ТЕРИТОРІАЛЬНОЇ ГРОМАДИ

ВІЗІЯ / БАЧЕННЯ
Гніванська міська територіальна громада 2030 – безпечна, комфортна, приваблива територія з високим рівнем соціального і культурного життя та потужною економікою.

Розділ 4. СТРАТЕГІЧНІ, ОПЕРАТИВНІ ЦІЛІ ТА ЗАВДАННЯ РОЗВИТКУ ТЕРИТОРІАЛЬНОЇ ГРОМАДИ

«ДЕРЕВО ЦІЛЕЙ»



Оперативна ціль А1
Покращення
можливостей для
розвитку бізнесу та
залучення інвестицій

Оперативна ціль А2
Розвиток туристичної
інфраструктури, зеленого та
інших видів туризму,
народних промислів

Завдання А 1.1 Проведення
інвентаризації земельних, водних
та інших ресурсів територіальної

Завдання А 1.2 Розвиток
комунікації бізнесу та влади.
Розвиток державно-приватного

Завдання А 1.3 Створення
індустріального парку

Завдання А 1.4 Створення та
розвиток сучасних форм
кооперації, кластерів

Завдання А 1.5 Створення умов
для стимулювання
підприємницької активності

Завдання А 1.6 Демонстрація
інвестиційних можливостей
громади, розробка
інвестиційного паспорту

Завдання А 1.7 Розвиток
міжмуниципального та
міжнародного співробітництва

Завдання А 1.8
Пошук та підготовка
інвестиційно-
привабливих об'єктів

Завдання А 1.9
Створення бази
платників податків, та
бази суб'єктів
підприємницької
діяльності

Завдання А 1.10 Розробка
генеральних планів населених
пунктів громади, де вони потрібні.
Розробка комплексного плану
просторового розвитку
територіальної громади та іншої
містобудівної документації

Завдання А 1.11 Інформаційно-
просвітницька та
консультативна діяльність з
питань організації та ведення
підприємницької діяльності

Завдання А 2.1 Розробка та
виготовлення сувенірної продукції,
путівників, буклетів, рекламних

Завдання А 2.2 Створення
туристичних маршрутів

Завдання А 2.3 Створення реєстру
пам'яток культури, історичних,
архітектурних та інших пам'яток

Завдання А 2.4 Реставрація
пам'яток архітектури, історичних,
археологічних пам'яток, надання їм
туристично-привабливого вигляду

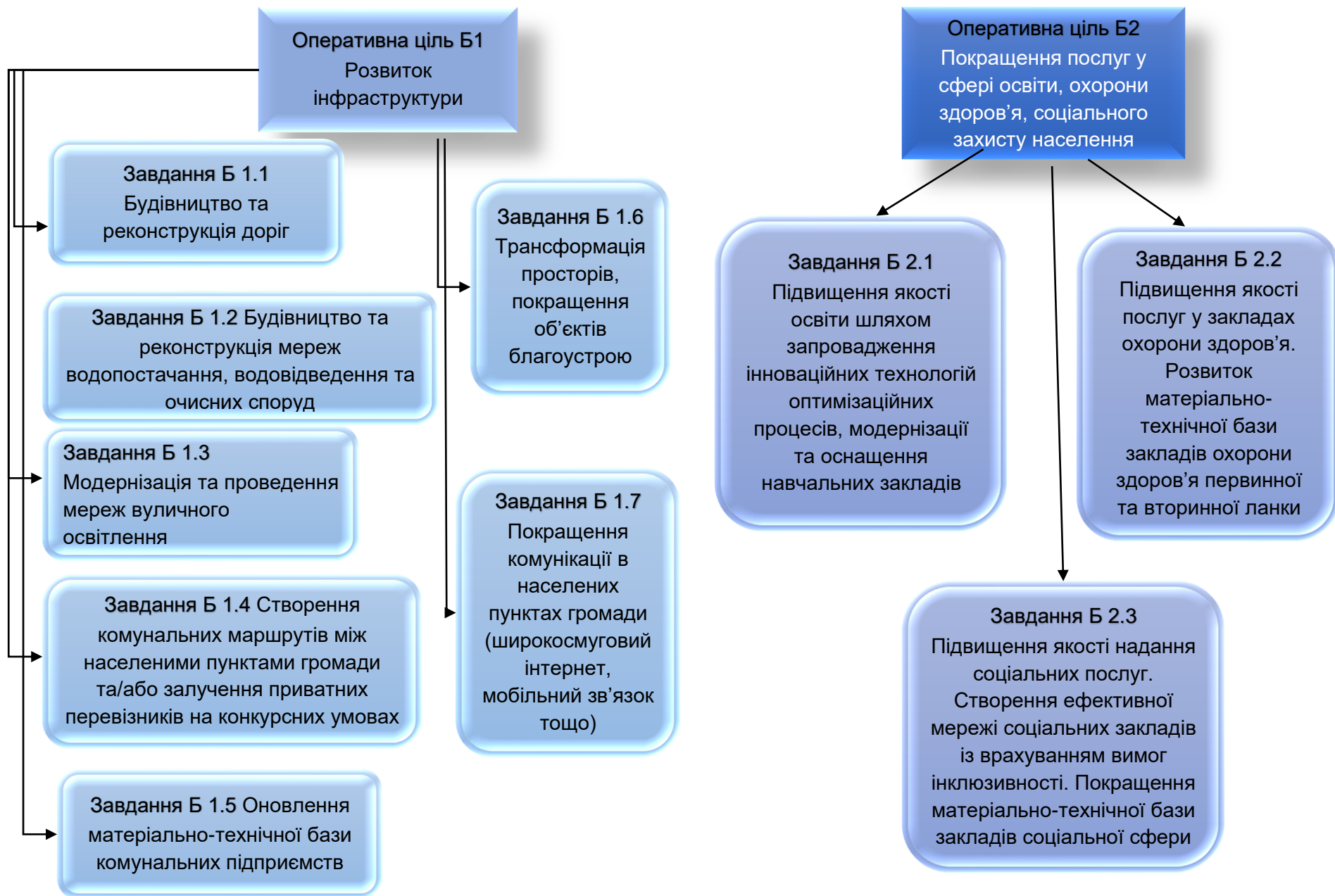
Завдання А 2.5 Пошук та облаштування
туристично-привабливих об'єктів,
рекреаційних зон

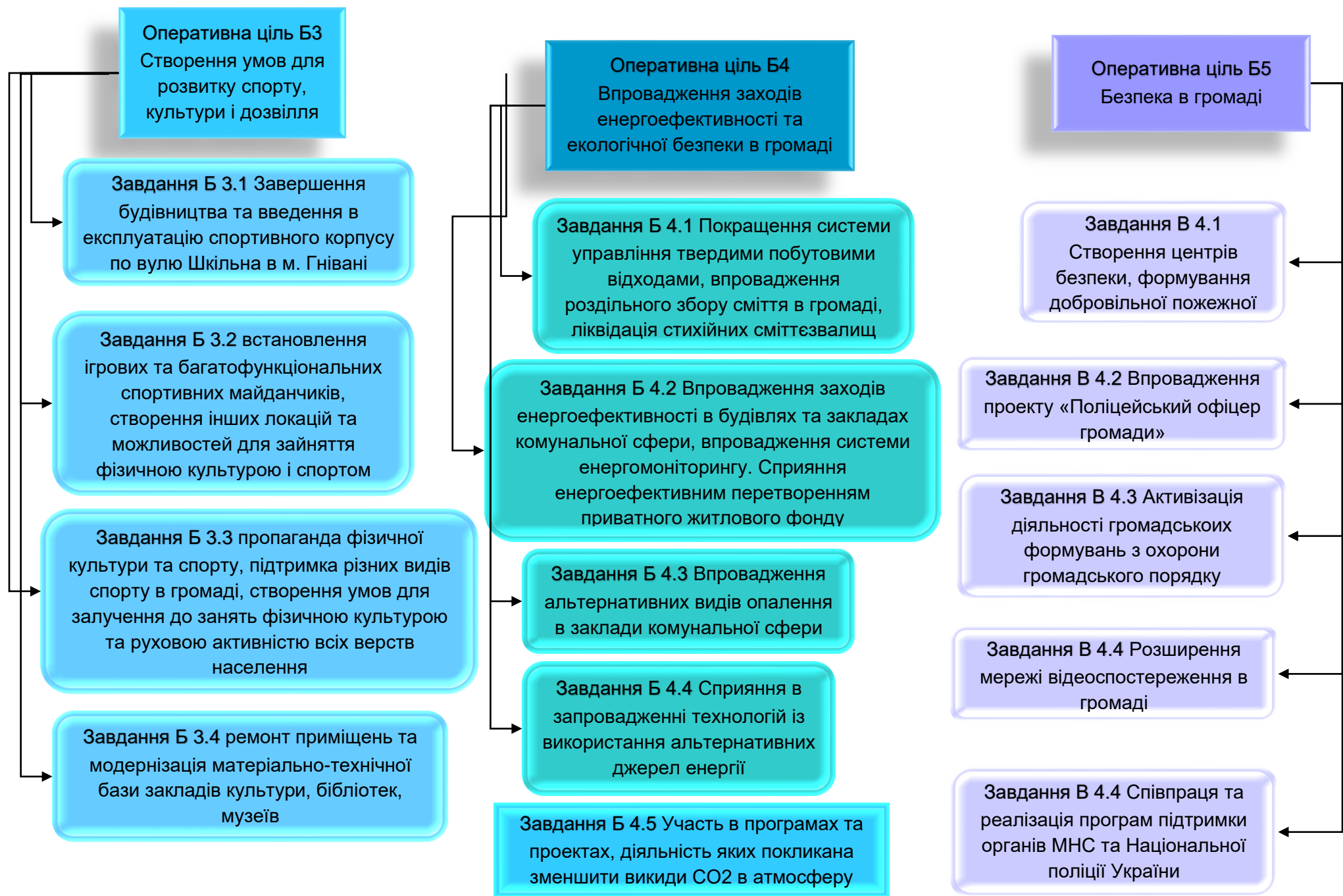
Завдання А 2.6 Розвиток зеленого
туризму, підтримка садіб зеленого
туризму, підтримка розвитку народних
ремесел

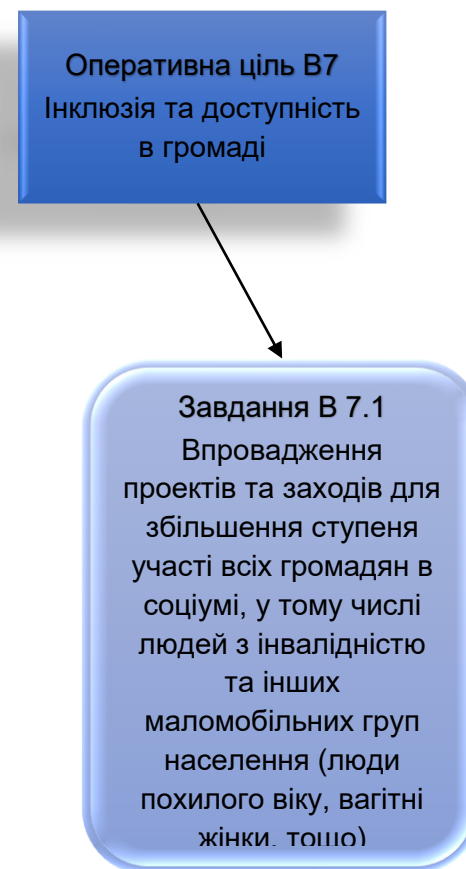
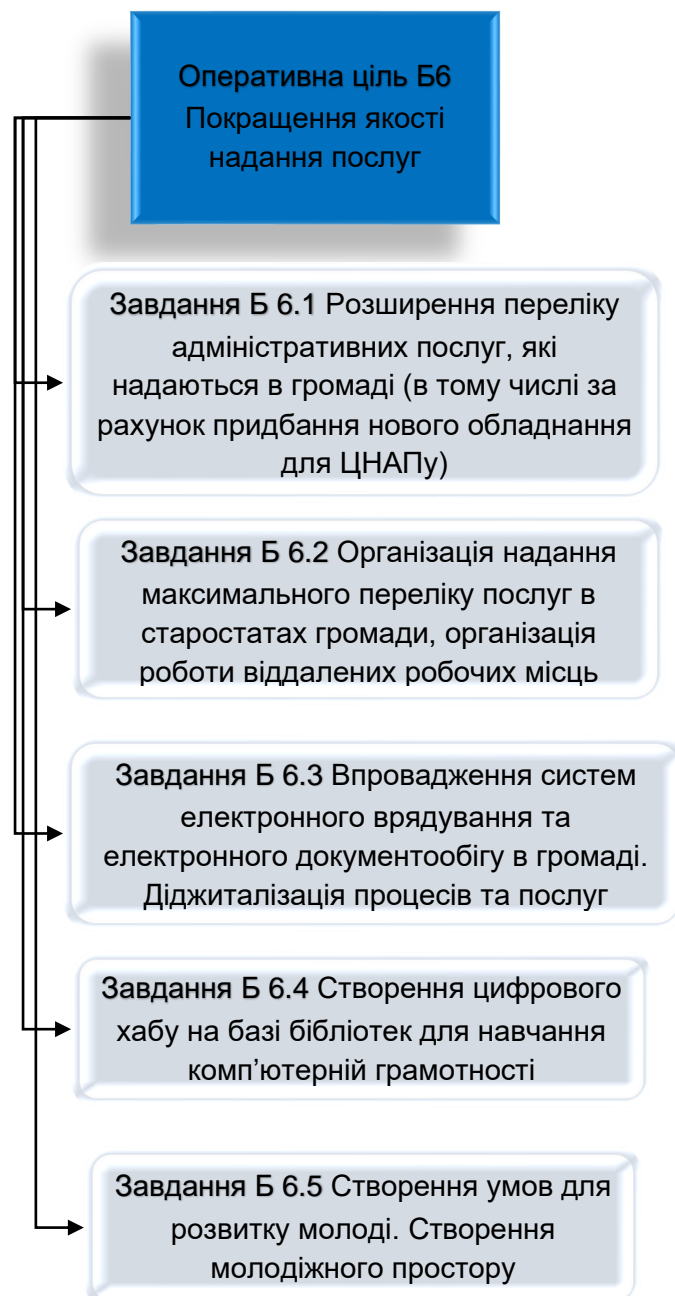
Завдання А
2.7
Проведення
фестивалів,
конкурсів,
концертів,
культурно-
масових,
спортивних
заходів

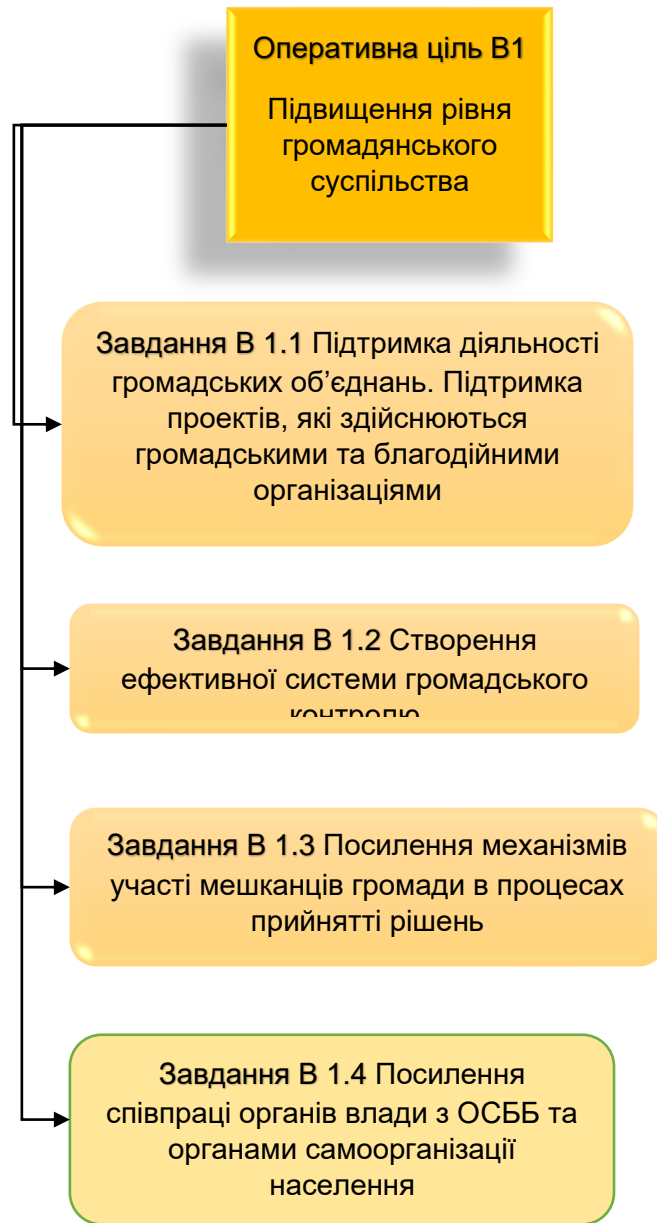
Завдання А
2.8 Створення
та підтримка
діяльності
інформаційног
о туристичного
центру

Завдання А 2.9
Проведення та
підтримка в
проведенні
історичних
досліджень, як
стосуються
територіальної
громади









СТРАТЕГІЧНІ ЦІЛІ

Стратегічні цілі	Оперативні цілі	Завдання
1. Розвиток економічної спроможності громади та туристичного потенціалу	1.1. <i>Покращення можливостей для розвитку бізнесу та залучення інвестицій</i>	<p>1.1.1 Проведення інвентаризації земельних, водних та інших ресурсів територіальної громади</p> <p>1.1.2. Розвиток комунікації бізнесу та влади. Розвиток державно-приватного партнерства</p> <p>1.1.3. Створення індустріального парку</p> <p>1.1.4. Створення та розвиток сучасних форм кооперації, кластерів</p> <p>1.1.5. Створення умов для стимулювання підприємницької активності громадян</p> <p>1.1.6. Демонстрація інвестиційних можливостей громади, розробка інвестиційного паспорту</p> <p>1.1.7. Розвиток міжмуніципального та міжнародного співробітництва</p> <p>1.1.8. Пошук та підготовка інвестиційно-привабливих об'єктів</p> <p>1.1.9. Створення бази платників податків, та бази суб'єктів підприємницької діяльності</p> <p>1.1.10. Розробка генеральних планів населених пунктів громади, де вони потрібні. Розробка комплексного плану просторового розвитку територіальної громади та</p>

		іншої містобудівної документації 1.10.11. Інформаційно-просвітницька та консультативна діяльність з питань започаткування та ведення підприємницької діяльності
	1.2. <i>Розвиток туристичної інфраструктури, зеленого та інших видів туризму, народних промислів</i>	1.2.1 Розробка та виготовлення сувенірної продукції, путівників, буклетів, рекламних відеороликів 1.2.2. Створення туристичних маршрутів 1.2.3. Створення реєстру пам'яток культури, історичних, архітектурних та інших пам'яток в громаді 1.2.4. Реставрація пам'яток архітектури, історичних, археологічних пам'яток, надання їм туристично-привабливого вигляду 1.2.5. Пошук та облаштування туристично-привабливих об'єктів, рекреаційних зон 1.2.6. Розвиток зеленого туризму, підтримка садіб зеленого туризму, підтримка розвитку народних ремесел 1.2.7. Проведення фестивалів, конкурсів, концертів, культурно-масових, спортивних заходів 1.2.8. Створення та підтримка діяльності інформаційного туристичного центру

		1.2.9. Проведення та підтримка в проведенні історичних досліджень, як стосуються територіальної громади
2. Створення комфортних умов проживання в громаді	2.1. <i>Розвиток інфраструктури</i>	<p>2.1.1 Будівництво та реконструкція доріг</p> <p>2.1.2 Будівництво та реконструкція мереж водопостачання, водовідведення та очисних споруд</p> <p>2.1.3 Модернізація та проведення мереж вуличного освітлення</p> <p>2.1.4 Створення комунальних маршрутів між населеними пунктами громади та/або залучення приватних перевізників на конкурсних умовах</p> <p>2.1.5 Оновлення матеріально-технічної бази комунальних підприємств</p> <p>2.1.6 Трансформація просторів, покращення об'єктів благоустрою</p> <p>2.1.7 Покращення комунікації в населених пунктах громади (широкосмуговий інтернет, мобільний зв'язок тощо)</p>
	2.2. <i>Покращення послуг у сфері освіти, охорони здоров'я, соціального захисту населення</i>	<p>2.2.1 Підвищення якості освіти шляхом запровадження інноваційних технологій оптимізаційних процесів, модернізації та оснащення навчальних закладів</p> <p>2.2.2. Підвищення якості послуг у закладах охорони здоров'я. Розвиток матеріально-технічної бази</p>

		<p>закладів охорони здоров'я первинної та вторинної ланки</p> <p>2.2.3. Підвищення якості надання соціальних послуг. Створення ефективної мережі соціальних закладів із врахуванням вимог інклюзивності. Покращення матеріально-технічної бази закладів соціальної сфери</p>
	<p>2.3. <i>Створення умов для розвитку спорту, культури і дозвілля</i></p>	<p>2.3.1 Завершення будівництва та введення в експлуатацію спортивного корпусу по вулю Шкільна в м. Гнівані</p> <p>2.3.2 встановлення ігрових та багатофункціональних спортивних майданчиків, створення інших локацій та можливостей для зайняття фізичною культурою і спортом</p> <p>2.3.3 Пропаганда фізичної культури та спорту, підтримка різних видів спорту в громаді, створення умов для залучення до занять фізичною культурою та руховою активністю всіх верств населення</p> <p>2.3.4 ремонт приміщень та модернізація матеріально-технічної бази закладів культури, бібліотек, музеїв</p>
	<p>2.4. <i>Впровадження заходів енергоефективності та екологічної безпеки в громаді</i></p>	<p>2.4.1 Покращення системи управління твердими побутовими відходами, впровадження роздільного збору сміття в громаді, ліквідація стихійних сміттєзвалищ</p> <p>2.4.2 Впровадження заходів енергоефективності</p>

		<p>в будівлях та закладах комунальної сфери, впровадження системи енергомоніторингу.</p> <p>Сприяння енергоефективним перетворенням приватного житлового фонду</p> <p>2.4.3 Впровадження альтернативних видів опалення в заклади комунальної сфери</p> <p>2.4.4 Сприяння в запровадженні технологій із використання альтернативних джерел енергії</p> <p>2.4.5 Участь в програмах та проектах, діяльність яких покликана зменшити викиди CO² в атмосферу</p>
	2.5. Безпека в громаді	<p>2.5.1 Створення центрів безпеки, формування добровільної пожежної команди</p> <p>2.5.2 Впровадження проекту «Поліцейський офіцер громади»</p> <p>2.5.3 Активізація діяльності громадських формувань з охорони громадського порядку</p> <p>2.5.4 Розширення мережі відеоспостереження в громаді</p> <p>2.5.5 Співпраця та реалізація програм підтримки органів МНС та Національної поліції України</p>
	2.6. Покращення якості надання послуг	<p>2.6.1 Розширення переліку адміністративних послуг, які надаються в громаді (в</p>

		<p>тому числі за рахунок придбання нового обладнання для ЦНАП)</p> <p>2.6.2 Організація надання максимального переліку послуг в старостатах громади, організація роботи віддалених робочих місць ЦНАП</p> <p>2.6.3 Впровадження систем електронного врядування та електронного документообігу в громаді. Діджиталізація процесів та послуг</p> <p>2.6.4 Створення цифрового хабу на базі бібліотек для навчання комп'ютерній грамотності</p> <p>2.6.5. Створення умов для розвитку молоді. Створення молодіжного простору</p>
	2.7. <i>Інклюзія та доступність в громаді</i>	<p>2.7.1 Впровадження проектів та заходів для збільшення ступеня участі всіх громадян в соціумі, у тому числі людей з інвалідністю та інших маломобільних груп населення (люди похилого віку, вагітні жінки, тощо)</p>
3. Підвищення рівня громадянського суспільства	3.1. <i>Підвищення рівня громадянського суспільства</i>	<p>3.1.1 Підтримка діяльності громадських об'єднань. Підтримка проектів, які здійснюються громадськими та благодійними організаціями</p> <p>3.1.2 Створення ефективної системи громадського контролю</p> <p>3.1.3 Посилення механізмів участі</p>

		<p>мешканців громади в процесах прийняття рішень</p> <p>3.1.4 Посилення співпраці органів влади з ОСББ та органами самоорганізації населення</p>
--	--	--

Узгодженість Стратегії розвитку Гніванської ТГ з Державною стратегією регіонального розвитку на 2021-2027 роки

Стратегічні цілі Державної стратегії регіонального розвитку (ДСРР) на 2021-2027 роки	Стратегічні цілі Стратегії Гніванської ТГ 2030		
	Розвиток економічної спроможності громади та туристичного потенціалу	Створення комфортних умов проживання в громаді	Підвищення рівня громадянського суспільства
Формування згуртованої держави в соціальному, гуманітарному, економічному, екологічному, безпековому та просторовому вимірах	+	+	+
Підвищення рівня конкурентоспроможності регіонів	+	+	+
Розбудова ефективного багаторівневого врядування	+	+	+

Узгодженість Стратегії розвитку Гніванської ТГ зі Стратегією збалансованого регіонального розвитку Вінницької області на період до 2027 року

Стратегічні цілі Стратегії збалансованого регіонального розвитку Вінницької області на період до 2027 року	Стратегічні цілі Стратегії Гніванської ТГ 2030		
	Розвиток економічної спроможності громади та туристичного потенціалу	Створення комфортних умов проживання в громаді	Підвищення рівня громадянського суспільства
Конкурентоздатний регіон на основі Інноваційного та сталого розвитку	+	+	+
Регіон належного та ефективного урядування	+	+	+
Регіон сталого гуманітарного розвитку	+	+	+
Регіон спроможних громад	+	+	+
Регіон безпечного середовища	+	+	

Розділ 6. ПРОВЕДЕННЯ МОНІТОРИНГУ, ОЦІНЮВАННЯ РЕАЛІЗАЦІЇ СТРАТЕГІЇ ТА УПРАВЛІННЯ РИЗИКАМИ

Моніторинг реалізації Стратегії та Плану заходів є сукупністю заходів із обліку, збору, аналізу та узагальнення інформації, що проводиться з метою відстеження та аналізу динаміки і структурних змін, що відбуваються у громаді відповідно до стратегічних, оперативних цілей та завдань, визначених у Стратегії.

Моніторинг Стратегії здійснюється щороку, зокрема шляхом порівняння базових та фактичних значень показників, та відображається у звітах, які оприлюднюються на офіційному вебсайті місцевої ради.

Моніторинг Плану заходів відбувається двічі на рік на основі відстеження виконання визначених індикаторів оцінки результативності.

Звіти про моніторинг подаються в термін не пізніше одного місяця після закінчення звітного періоду на розгляд Гніванської міської ради.

На основі здійснення оцінювання складається заключний звіт, який містить:

- ✓ результати порівняння фактичних та цільових значень показників;
- ✓ досягнення запланованих цілей;
- ✓ задоволення потреб різних груп заінтересованих осіб;
- ✓ наявних незапланованих змін та впливів;
- ✓ діяльності, що призвела до змін (зокрема незапланованих);
- ✓ ефективності механізмів реалізації Стратегії або ресурсних витрат;
- ✓ стійкості результатів Стратегії тощо.

Оцінювання може бути внутрішнім (проводиться виконавцями Стратегії) та зовнішнім (проводиться залученими експертами).

Основні досягнуті результати реалізації Стратегії та Плану заходів не пізніше трьох місяців після закінчення звітного періоду подаються на розгляд відповідної ради та оприлюднюються на офіційному вебсайті громади та/або у місцевих засобах масової інформації.